



**ГЕРБ
МУНИЦИПАЛЬНОЕ ОБРАЗОВАНИЕ
«СВЕРДЛОВСКОЕ ГОРОДСКОЕ ПОСЕЛЕНИЕ»
ВСЕВОЛОЖСКОГО МУНИЦИПАЛЬНОГО РАЙОНА
ЛЕНИНГРАДСКОЙ ОБЛАСТИ
СОВЕТ ДЕПУТАТОВ
РЕШЕНИЕ**

**28 апреля 2022 года № 13
городской поселок имени Свердлова**

О заключении договора безвозмездного пользования

В соответствии с Федеральным законом от 6 октября 2003 года № 131-ФЗ «Об общих принципах организации местного самоуправления в Российской Федерации», в связи с истечением срока договора безвозмездного пользования от 24 апреля 2021 года на помещение, расположенное на первом этаже здания с кадастровым номером 47:07:0602009:509 по адресу: Ленинградская область, Всеволожский район, г.п. им. Свердлова, мкр. 2 д. 5б, в целях размещения аппарата совета депутатов и главы муниципального образования «Свердловское городское поселение» Всеволожского муниципального района Ленинградской области, руководствуясь Уставом муниципального образования «Свердловское городское поселение» Всеволожского муниципального района Ленинградской области, совет депутатов муниципального образования «Свердловское городское поселение» Всеволожского муниципального района Ленинградской области (далее также – совет депутатов) РЕШИЛ:

1. Обязать главу муниципального образования «Свердловское городское поселение» Всеволожского муниципального района Ленинградской области Нехвядовича Э.А. (далее – глава МО) заключить с администрацией муниципального образования «Свердловское городское поселение» Всеволожского муниципального района Ленинградской области договор безвозмездного пользования нежилым помещением, площадью 180 кв.м, с кадастровым номером: 47:07:0602009:3992, расположенным по адресу: Ленинградская область, Всеволожский район, г.п.им. Свердлова, мкр. 1 д. 16 пом. Н1, для размещения аппарата совета депутатов и главы МО.

2. Настоящее решение вступает в силу со дня его официального опубликования.

3. Контроль за исполнением настоящего решения возложить на главу муниципального образования «Свердловское городское поселение» Всеволожского муниципального района Ленинградской области.

Глава МО «Свердловское городское поселение» Э.А. Нехвядович

**ГЕРБ
МУНИЦИПАЛЬНОЕ ОБРАЗОВАНИЕ
«СВЕРДЛОВСКОЕ ГОРОДСКОЕ ПОСЕЛЕНИЕ» ВСЕВОЛОЖСКОГО
МУНИЦИПАЛЬНОГО РАЙОНА ЛЕНИНГРАДСКОЙ ОБЛАСТИ
СОВЕТ ДЕПУТАТОВ РЕШЕНИЕ**

**28 апреля 2022 года № 14
городской поселок имени Свердлова**

О внесении изменений в Регламент совета депутатов

В соответствии с Федеральным законом от 6 октября 2003 года № 131-ФЗ «Об общих принципах организации местного самоуправления в Российской Федерации» и Регламентом совета депутатов муниципального образования «Свердловское городское поселение» Всеволожского муниципального района Ленинградской области, руководствуясь Уставом муниципального образования «Свердловское городское поселение» Всеволожского муниципального района Ленинградской области, совет депутатов муниципального образования «Свердловское городское поселение» Всеволожского муниципального района Ленинградской области (далее также – совет депутатов) РЕШИЛ:

1. Внести в Регламент совета депутатов, утвержденный решением совета депутатов от 1 декабря 2015 года № 57 (в редакции решений: от 25.10.2016 № 60, от 07.02.2017 № 6, от 08.02.2018 № 6, от 17.04.2018 № 10, от 20.09.2019 № 23, 26.11.2019 № 43), следующие изменения:

а) в статье 5 часть 2 изложить в следующей редакции:

«Глава муниципального образования, как председатель совета депутатов, кроме полномочий, установленных Уставом муниципального образования и Должностной инструкцией председателя совета депутатов, утвержденной советом депутатов, наделяется следующими полномочиями и функциями:

1) представляет совет депутатов в отношениях с органами местного самоуправления других муниципальных образований, органами государственной власти, иными государственными органами, гражданами и организациями, без доверенности действует от имени совета депутатов;

2) организует деятельность совета депутатов;

3) созывает очередные заседания совета депутатов в соответствии с графиком проведения заседаний совета депутатов (не реже одного раза в три месяца), а также созывает внеочередные заседания совета депутатов по своей инициативе, инициативе 1/3 депутатов совета депутатов, инициативе главы администрации;

4) ведет заседания совета депутатов;

5) утверждает и выносит на заседания совета депутатов проект повестки дня заседания совета депутатов;

6) вносит в совет депутатов проекты решений;

7) выносит обсужденные советом депутатов вопросы на голосование и объявляет об их результатах;

8) следит за соблюдением Регламента совета депутатов;

9) подписывает протоколы заседаний совета депутатов;

10) является распорядителем предусмотренных на содержание совета депутатов бюджетных средств;

11) издает постановления, а также распоряжения по кадровым, финансовым, организационным и иным вопросам, отнесенным к его компетенции Уставом муниципального образования в соответствии с Федеральным законом от 06 октября 2003 года № 131-ФЗ «Об общих принципах организации местного самоуправления в Российской Федерации».

б) в статье 1 пункт 8 должностной инструкции заместителя председателя совета депутатов муниципального образования «Свердловское городское поселение» Всеволожского муниципального района Ленинградской области изложить в новой редакции:

«На период исполнения полномочий главы муниципального образования заместитель председателя совета депутатов осуществляет функции по организации и проведению заседаний совета депутатов, в том числе по подписанию и опубликованию принятых решений совета депутатов.»

2. Утвердить должностную инструкцию председателя совета депутатов согласно приложению к настоящему решению.

3. Настоящее решение вступает в силу со дня его принятия.

4. Настоящее решение подлежит официальному опубликованию в газете «Всеволожские вести» (приложение «Невский берег») и размещению на официальном представительстве муниципального образования «Свердловское городское поселение» Всеволожского муниципального района Ленинградской области в информационно-телекоммуникационной сети Интернет по адресу: www.sverdlovosd.ru.

Глава МО «Свердловское городское поселение» Э.А. Нехвядович

**Приложение к решению совета депутатов МО
№ 14 от 28 апреля 2022 г.**

ДОЛЖНОСТНАЯ ИНСТРУКЦИЯ

**председателя совета депутатов муниципального образования
«Свердловское городское поселение» Всеволожского муниципаль-
ного района Ленинградской области**

Статья 1. Общие положения

1. Настоящая инструкция определяет функциональные обязанности, права и ответственность председателя совета депутатов муниципального образования «Свердловское городское поселение» Всеволожского муниципального района Ленинградской области (далее по тексту – председателя совета депутатов).

2. В своей деятельности председатель совета депутатов руководствуется Конституцией Российской Федерации, законами Российской Федерации, Указами и Распоряжениями Президента Российской Федерации, постановлениями и распоряжениями Правительства Российской Федерации, законами Ленинградской области, постановлениями и распоряжениями губернатора Ленинградской области, постановлениями и распоряжениями Правительства Ленинградской области, Уставом муниципального образования, решениями совета депутатов, постановлениями и распоряжениями главы муниципального образования и иными нормативными правовыми актами.

3. Председатель совета депутатов является материально ответственным лицом.

4. Место работы председателя совета депутатов: Ленинградская область, Всеволожский муниципальный район, г.п. им. Свердлова, мкр.1, д.16.

5. Рабочее время и время отдыха председателя совета депутатов: продолжительность рабочей недели – 40 часов; количество выходных дней в неделю – два выходных дня (суббота, воскресенье); продолжительность ежедневной работы – 8 часов; рабочий день: пн – чт – с 09.00 до 18.00; пт – с 09.00 до 17.00.

Статья 2. Функциональные обязанности председателя совета депутатов

Председатель совета депутатов обязан:

1) обеспечивать соблюдение и защиту прав законных интересов населения муниципального образования;

2) участвовать в рассмотрении обращений граждан и организаций, запросов депутатов, а также государственных органов и органов местного самоуправления и принимать участие в подготовке проектов решений по ним;

3) организовывать прием граждан, рассмотрение их обращений, заявлений и жалоб;

4) участвовать в заседаниях совета депутатов, постоянных и временных комиссий совета депутатов;

5) участвовать в совместных совещаниях, проводимых с участием представителей совета депутатов, администрации муниципального образования, муниципальных предприятий и организаций и иных лиц;

6) содействовать практической реализации решений совета депутатов;

7) организовывать предоставление депутатам совета депутатов проектов решений по вопросам, включенным в повестку дня заседания, и прилагаемые к ним документы;

8) организовывать извещение депутатов совета депутатов о проведении заседания (как очередного, так и внеочередного) не позднее чем за одни сутки до времени начала заседания с указанием места и времени начала его проведения;

9) организовывать по вопросам, относящимся к компетенции совета депутатов, заслушивания на заседаниях депутатских комиссий доклады, сообщения, отчеты главы администрации муниципального образования, руководителей муниципальных предприятий и учреждений;

10) организовывать учет, осуществлять контроль прохождения и получения ответов на запросы депутатов совета депутатов;

11) организовывать ведение делопроизводства совета депутатов;

12) обеспечивать обязательное опубликование решений совета депутатов в официальном средстве массовой информации муниципального образования;

13) организовывать проведение инвентаризации имущества и материальных запасов совета депутатов;

14) соблюдать запреты и ограничения, связанные с осуществлением полномочий, установленных действующим законодательством;

15) хранить государственную и иную охраняемую законом тайну, а также не разглашать сведения, ставшие ему известными в связи с исполнением должностных обязанностей, затрагивающие частную жизнь, честь и достоинство граждан, ставшие ему известными в связи с осуществлением полномочий, а также и после прекращения им своих полномочий;

16) представлять совет депутатов в отношениях с органами местного самоуправления других поселений, органами государственной власти, гражданами и организациями;

17) обеспечивать осуществление советом депутатов полномочий по решению вопросов местного значения, в том числе, организует контроль выполнения решений;

18) осуществлять контроль за обеспечением доступа к информации о деятельности совета депутатов;

19) руководить работой аппарата совета депутатов;

20) являться распорядителем бюджетных средств по расходам, предусмотренным отдельной строкой в местном бюджете на финансирование совета депутатов;

21) осуществлять иные полномочия в соответствии с Уставом и решениями совета депутатов.

22) осуществлять иные обязанности, возложенные на него федеральными законами, законами Ленинградской области, Уставом муниципального образования, Регламентом совета депутатов, решениями совета депутатов и главой муниципального образования. Председатель совета депутатов подотчетен совету депутатов. Председатель совета депутатов обязан одновременно информировать совет депутатов о причинах временного отсутствия.

Статья 3. Права председателя совета депутатов

Председатель совета депутатов имеет право на:

1) ознакомление с документами, определяющими его права и обязанности;

2) получение в установленном порядке от государственных органов и органов местного самоуправления, а также от организаций, независимо от их организационно-правовых форм и форм собственности, необходимой для исполнения должностных полномочий информации и материалов;

3) обеспечение организационно-технических условий, необходимых для осуществления своих полномочий;

4) иные права в соответствии с правовыми актами муниципального образования, не противоречащими Конституции Российской Федерации, федеральным законам и законам Ленинградской области.

Статья 4. Ответственность председателя совета депутатов

1. Председатель совета депутатов несет ответственность в соответствии с действующим законодательством Российской Федерации.

2. Председатель совета депутатов подотчетен населению муниципального образования и совету депутатов.

3. В случаях и в порядке, установленных федеральными законами и законами Ленинградской области, Председатель совета депутатов несет ответственность за решения, действия или бездействие нарушающие права и законные интересы населения муниципального образования.

ГЕРБ

**МУНИЦИПАЛЬНОЕ ОБРАЗОВАНИЕ
«СВЕРДЛОВСКОЕ ГОРОДСКОЕ ПОСЕЛЕНИЕ» ВСЕВОЛОЖСКОГО
МУНИЦИПАЛЬНОГО РАЙОНА ЛЕНИНГРАДСКОЙ ОБЛАСТИ
СОВЕТ ДЕПУТАТОВ РЕШЕНИЕ**

**28 апреля 2022 года № 15
городской поселок имени Свердлова**

Об установлении месячных должностных окладов лиц, замещающих муниципальные должности, муниципальных служащих и работников, замещающих должности, не являющиеся должностями муниципальной службы муниципального образования «Свердловское городское поселение» Всеволожского муниципального района Ленинградской области и размеров ежемесячной надбавки к должностному окладу в соответствии с присвоенным муниципальному служащему Свердловского городского поселения Всеволожского муниципального района Ленинградской области классным чином

Руководствуясь Федеральным законом от 02 марта 2007 года № 25-ФЗ «О муниципальной службе в Российской Федерации», областным законом Ленинградской области от 11 марта 2008 года № 14-оз «О правовом регулировании муниципальной службы в Ленинградской области», Уставом муниципального образования «Свердловское городское поселение» Всеволожского муниципального района Ленинградской области, совет депутатов муниципального образования «Свердловское городское поселение» Всеволожского муниципального района Ленинградской области (далее также – совет депутатов) РЕШИЛ:

1. Утвердить размеры месячных должностных окладов лиц, замещающих муниципальные должности, муниципальных служащих и работников, замещающих должности, не являющиеся должностями муниципальной службы, муниципального образования «Свердловское городское поселение» Всеволожского муниципального района Ленинградской области согласно приложению № 1 к настоящему решению.

2. Утвердить размеры ежемесячной надбавки к должностному окладу

в соответствии с присвоенным муниципальному служащему муниципального образования «Свердловское городское поселение» Всеволожского муниципального района Ленинградской области классным чином согласно приложению № 2 к настоящему решению.

3. Настоящее решение подлежит официальному опубликованию в средствах массовой информации и на официальном представительстве муниципального образования «Свердловское городское поселение» Всеволожского муниципального района Ленинградской области в информационно-телекоммуникационной сети Интернет по адресу: www.sverdlovo-adm.ru.

4. Настоящее решение вступает в силу со дня его официального опубликования и распространяет свое действие на правоотношения, возникшие с 01 января 2022 года.

5. Со дня вступления настоящего решения в силу признать утратившими силу решение совета депутатов от 25 октября 2016 года № 56 «Об оплате труда лиц, замещающих муниципальные должности, муниципальных служащих и работников, замещающих должности, не являющиеся должностями муниципальной службы, муниципального образования «Свердловское городское поселение» Всеволожского муниципального района Ленинградской области».

6. Контроль за исполнением настоящего решения оставляю за собой.
Глава МО «Свердловское городское поселение» Э.А. Нехвядович

**Приложение № 1 к решению совета депутатов МО
№ 15 от 28 апреля 2022 года**

РАЗМЕРЫ

месячных должностных окладов лиц, замещающих муниципальные должности, муниципальных служащих и работников, замещающих должности, не являющиеся должностями муниципальной службы, муниципального образования «Свердловское городское поселение» Всеволожского муниципального района Ленинградской области

Наименование	Размер месячного должностного оклада (рублей)
1. Лица, замещающие муниципальные должности	
Глава муниципального образования	27 400
Заместитель председателя совета депутатов	25 700
2. Муниципальные служащие	
Категория «Руководители»	
Высшие муниципальные должности	
Глава администрации (лицо, назначаемое на должность по контракту)	27 400
Главные муниципальные должности муниципальной службы	
Заместитель главы администрации	25 700
Ведущие муниципальные должности муниципальной службы	
Начальник управления	17 900
Начальник (заведующий) отдела	16 800
Старшие муниципальные должности муниципальной службы	
Начальник (заведующий) сектора	13 800
Категория «Специалисты» и «Обеспечивающие специалисты»	
Старшие муниципальные должности муниципальной службы	
Советник главы городского поселения	13 800
Главный специалист	11 800
Ведущий специалист	10 900
Младшие муниципальные должности муниципальной службы	
Специалист первой категории	10 200
Специалист	9 600
3. Работники, замещающие должности, не являющиеся должностями муниципальной службы	
Системный администратор	11 800
Бухгалтер	10 900
Водитель	10 200
Уборщица	7 300

**Приложение № 2 к решению совета депутатов МО
№ 15 от 28 апреля 2022 года**

РАЗМЕРЫ

ежемесячной надбавки к должностному окладу в соответствии с присвоенным муниципальному служащему муниципального образования «Свердловское городское поселение» Всеволожского муниципального района Ленинградской области классным чином

Группы должностей муниципальной службы	Классные чины	Размер ежемесячной надбавки к должностному окладу в соответствии с присвоенным классным чином (руб.)
1	2	3
Высшая группа	Муниципальный служащий муниципального образования в Ленинградской области 1 класса	9 200
	Муниципальный служащий муниципального образования в Ленинградской области 2 класса	9 000
	Муниципальный служащий муниципального образования в Ленинградской области 3 класса	8 800
Главная группа	Муниципальный служащий муниципального образования в Ленинградской области 4 класса	8 600
	Муниципальный служащий муниципального образования в Ленинградской области 5 класса	8 400
	Муниципальный служащий муниципального образования в Ленинградской области 6 класса	8 200
Ведущая группа	Муниципальный служащий муниципального образования в Ленинградской области 7 класса	6 000
	Муниципальный служащий муниципального образования в Ленинградской области 8 класса	5 900
	Муниципальный служащий муниципального образования в Ленинградской области 9 класса	5 800
Старшая группа	Муниципальный служащий муниципального образования в Ленинградской области 10 класса	4 600

	Муниципальный служащий муниципального образования в Ленинградской области 11 класса	4 500
	Муниципальный служащий муниципального образования в Ленинградской области 12 класса	4 400
Младшая группа	Муниципальный служащий муниципального образования в Ленинградской области 13 класса	3 400
	Муниципальный служащий муниципального образования в Ленинградской области 14 класса	3 300
	Муниципальный служащий муниципального образования в Ленинградской области 15 класса	3 200

ГЕРБ

**МУНИЦИПАЛЬНОЕ ОБРАЗОВАНИЕ
«СВЕРДЛОВСКОЕ ГОРОДСКОЕ ПОСЕЛЕНИЕ» ВСЕВОЛОЖСКОГО
МУНИЦИПАЛЬНОГО РАЙОНА ЛЕНИНГРАДСКОЙ ОБЛАСТИ
СОВЕТ ДЕПУТАТОВ
РЕШЕНИЕ**

28 апреля 2022 года

№ 16

городской поселок имени Свердлова

Об утверждении порядка оплаты труда муниципальных служащих и работников, замещающих должности, не являющиеся должностями муниципальной службы администрации муниципального образования «Свердловское городское поселение» Всеволожского муниципального района Ленинградской области

В соответствии с Трудовым кодексом Российской Федерации, статей 22 Федерального закона от 02 марта 2007 года № 25-ФЗ «О муниципальной службе в Российской Федерации», статьей 11 областного закона Ленинградской области от 11 марта 2008 года № 14-оз «О правовом регулировании муниципальной службы в Ленинградской области», руководствуясь Уставом муниципального образования «Свердловское городское поселение» Всеволожского муниципального района Ленинградской области, решением совета депутатов муниципального образования «Свердловское городское поселение» Всеволожского муниципального района Ленинградской области от 24 декабря 2010 года № 73 «Об оплате труда муниципальных служащих и работников, замещающих должности, не являющихся должностями муниципальной службы» администрации муниципального образования «Свердловское городское поселение» Всеволожского муниципального района Ленинградской области (далее – совет депутатов) РЕШИЛ:

1. Утвердить порядок оплаты труда муниципальных служащих и работников, замещающих должности, не являющиеся должностями муниципальной службы администрации муниципального образования «Свердловское городское поселение» Всеволожского муниципального района Ленинградской области согласно приложению, к настоящему решению.

2. Со дня вступления настоящего решения в силу, считать решение совета депутатов от 24 марта 2015 года № 07 «Об утверждении порядка оплаты труда муниципальных служащих и работников, замещающих должности, не являющиеся должностями муниципальной службы администрации муниципального образования «Свердловское городское поселение» Всеволожского муниципального района Ленинградской области утратившим силу.

3. Главе администрации муниципального образования «Свердловское городское поселение» Всеволожского муниципального района Ленинградской области привести муниципальные правовые акты администрации муниципального образования «Свердловское городское поселение» Всеволожского муниципального района Ленинградской области в соответствие с настоящим решением.

4. Настоящее решение вступает в силу со дня его принятия и распространяет свое действие на правоотношения, возникшие с 01 апреля 2022 года.

5. Настоящее решение подлежит официальному опубликованию в средствах массовой информации и на официальном представительстве муниципального образования «Свердловское городское поселение» Всеволожского муниципального района Ленинградской области в информационно-телекоммуникационной сети Интернет по адресу: www.sverdlovo-adm.ru.

6. Контроль за исполнением настоящего решения оставляю за собой.

Глава МО «Свердловское городское поселение» Э.А. Нехвядович

**Приложение к решению совета депутатов
№ 16 от 28 апреля 2022 года**

ПОРЯДОК

оплаты труда муниципальных служащих и работников, замещающих должности, не являющиеся должностями муниципальной службы администрации муниципального образования «Свердловское городское поселение» Всеволожского муниципального района Ленинградской области

1. Общие положения

1.1. Настоящий Порядок вводится в целях создания условий для повышения активности и инициативы, уровня трудовой и исполнительской дисциплины, творческого отношения к труду и личной ответственности за порученную работу, в соответствии с Трудовым Кодексом Российской Федерации, Федеральным законом от 02 марта 2007 года № 25-ФЗ «О муниципальной службе в Российской Федерации», областным законом Ленинградской области от 11 марта 2008 года № 14-оз «О правовом регулировании муниципальной службы в Ленинградской области», решением совета депутатов муниципального образования «Свердловское городское поселение» Всеволожского муниципального района Ленинградской области от 24 декабря 2010 года № 73 «Об оплате труда муниципальных служащих и работников, замещающих должности, не являющихся должностями муниципальной службы».

Настоящий Порядок не распространяется на порядок оплаты труда главы администрации муниципального образования «Свердловское городское поселение» Всеволожского муниципального района Ленинградской области.

1.2. Размеры ежемесячных должностных окладов, размеры ежемесячных и иных дополнительных выплат к должностному окладу муниципальных служащих и работников, замещающих должности, не являющиеся должностями муниципальной службы администрации муниципального образования «Свердловское городское поселение» Всеволожского муниципального района Ленинградской области (далее – работники администрации МО «Свердловское городское поселение») устанавливаются решением совета депутатов муниципального образования «Свердловское городское поселение» Всеволожского муниципального района Ленинградской области

(далее – совет депутатов МО «Свердловское городское поселение»).

Формирование фонда оплаты труда работников администрации МО «Свердловское городское поселение» осуществляется в расчете на финансовый год.

1.3. Оплата труда, то есть денежное содержание, выплачивается непосредственно работнику администрации МО «Свердловское городское поселение», за исключением случаев, когда иной способ выплаты предусматривается законом Российской Федерации или трудовым договором (контрактом).

1.4. Все виды денежного содержания выплачиваются путем перевода начисленных денежных средств на банковскую карту платежной системы «МИР» на лицевой счет работника администрации МО «Свердловское городское поселение», открытый в банке Российской Федерации.

1.5. Денежное содержание выплачивается не реже чем два раза в месяц, в сроки, установленные правилами внутреннего трудового распорядка администрации муниципального образования «Свердловское городское поселение» Всеволожского муниципального района Ленинградской области, утвержденных распоряжением администрации муниципального образования «Свердловское городское поселение» Всеволожского муниципального района Ленинградской области (далее – администрация МО «Свердловское городское поселение»).

1.6. Ежемесячные надбавки, ежемесячное денежное поощрение, премия за выполнение особо важных и сложных заданий и единовременная выплата при предоставлении ежегодного оплачиваемого отпуска выплачиваются в пределах средств фонда оплаты труда работников администрации МО «Свердловское городское поселение».

1.7. Единовременная выплата (дополнительная материальная помощь, дополнительное премирование (поощрение за труд) выплачивается за счет экономии фонда оплаты труда работников администрации МО «Свердловское городское поселение».

1.8. Основанием для начисления ежемесячных и иных дополнительных выплат работникам администрации МО «Свердловское городское поселение» является распоряжение администрации МО «Свердловское городское поселение».

2. Виды материального стимулирования

2.1. В соответствии со статьей 11 областного закона Ленинградской области от 11.03.2008 года № 14-оз «О правовом регулировании муниципальной службы в Ленинградской области», решением совета депутатов муниципального образования

«Свердловское городское поселение» Всеволожского муниципального района Ленинградской области от 24 декабря 2010 года № 73 «Об оплате труда муниципальных служащих и работников, замещающих должности, не являющихся должностями муниципальной службы» оплата труда муниципальным служащим администрации МО

«Свердловское городское поселение» (далее – муниципальные служащие) производится в виде денежного содержания, состоящего из должностного оклада муниципального служащего в соответствии с замещаемой им должностью муниципальной службы, а также из ежемесячных и иных дополнительных выплат к должностному окладу:

2.1.1. Ежемесячная надбавка к должностному окладу в соответствии с присвоенным классным чином;

2.1.2. Ежемесячная надбавка к должностному окладу за выслугу лет на муниципальной службе;

2.1.3. Ежемесячная надбавка к должностному окладу за особые условия муниципальной службы;

2.1.4. Ежемесячное денежное поощрение;

2.1.5. Премия за выполнение особо важных и сложных заданий в пределах средств фонда оплаты труда;

2.1.6. Единовременная выплата при предоставлении ежегодного оплачиваемого отпуска и материальная помощь;

2.1.7. Единовременная выплата (дополнительная материальная помощь, дополнительное премирование) за счет экономии средств фонда оплаты труда;

2.1.8. Иные выплаты, предусмотренные трудовым кодексом Российской Федерации, федеральными законами и законами Ленинградской области.

2.2. В соответствии с решением совета депутатов муниципального образования «Свердловское городское поселение» Всеволожского муниципального района Ленинградской области от 24 декабря 2010 года № 73 «Об оплате труда муниципальных служащих и работников, замещающих должности, не являющихся должностями муниципальной службы» оплата труда работникам, замещающим должности, не являющиеся должностями муниципальной службы администрации МО «Свердловское городское поселение» производится в виде денежного оклада, а также из ежемесячных и иных дополнительных выплат к должностному окладу:

2.2.1. Ежемесячная надбавка за особые условия работы;

2.2.2. Ежемесячное денежное поощрение;

2.2.3. Единовременная выплата при предоставлении ежегодного оплачиваемого отпуска и материальная помощь;

2.2.4. Премия за выполнение особо важных заданий и сложных заданий в пределах средств фонда оплаты труда;

2.2.5. Единовременная выплата (дополнительная материальная помощь, дополнительное премирование) за счет экономии средств фонда оплаты труда.

2.2.6. Иные выплаты, предусмотренные федеральными законами и законами Ленинградской области.

2.3. Все выплаты (кроме дополнительной материальной помощи) производятся за фактически отработанное время.

3. Ежемесячная надбавка к должностному окладу в соответствии с присвоенным классным чином

3.1. Ежемесячная надбавка к должностному окладу в соответствии с присвоенным классным чином выплачивается муниципальному служащему администрации МО «Свердловское городское поселение».

3.2. Ежемесячная надбавка к должностному окладу в соответствии с присвоенным муниципальному служащему классным чином выплачивается на основании распоряжения администрации МО «Свердловское городское поселение» о присвоении классных чинов муниципальным служащим в размере, установленном решением совета депутатов МО «Свердловское городское поселение».

3.3. Выплата ежемесячной надбавки к должностному окладу в соответствии с присвоенным муниципальному служащему классным чином производится со дня присвоения муниципальному служащему классного чина.

4. Ежемесячная надбавка к должностному окладу муниципального служащего за выслугу лет на муниципальной службе

4.1. Ежемесячная надбавка за выслугу лет выплачивается муниципальному служащему администрации МО «Свердловское городское поселение» и устанавливается в процентах к должностному окладу.

4.2. Ежемесячная надбавка к должностному окладу за выслугу лет на муниципальной службе муниципальным служащим администрации МО «Свердловское городское поселение» определяется дифференцированно в зависимости от общего стажа работы, дающего право на получение надбавок за выслугу лет, и устанавливается в следующем размере:

Стаж	% от должностного оклада
от 1 года до 5 лет	10
от 5 лет до 10 лет	15
от 10 лет до 15 лет	20
свыше 15 лет	30

4.3. Ежемесячная надбавка за выслугу лет устанавливается муниципальному служащему в размере, определенном распоряжением администрации МО «Свердловское городское поселение», в соответствии с выслугой лет. Муниципальным служащим надбавка за выслугу лет устанавливается протоколом комиссии по определению стажа муниципальной службы, в соответствии с областным законом от 08.06.2010 № 26-оз «Об исчислении стажа государственной гражданской службы Ленинградской области и муниципальной службы в Ленинградской области» и оформляется распоряжением администрации МО «Свердловское городское поселение».

4.4. Ежемесячная надбавка за выслугу лет выплачивается муниципальному служащему с момента возникновения у него права на эту надбавку.

5. Ежемесячная надбавка за особые условия муниципальной службы

5.1. Ежемесячная надбавка за особые условия муниципальной службы (сложность, напряженность, специальный режим работы) заключается в комплексном характере и важности решаемых вопросов, в работе по нескольким направлениям, совмещении нескольких функций, значительном объеме выполняемых поручений руководителя.

5.2. Максимальный размер ежемесячной надбавки к должностному окладу за особые условия муниципальной службы не должен превышать 200 (двухсот) процентов.

Минимальный размер ежемесячной надбавки к должностному окладу за особые условия муниципальной службы устанавливается в размере 40 (сорок) процентов от должностного оклада.

5.3. Ежемесячная надбавка за особые условия к должностному окладу устанавливается каждому муниципальному служащему персонально в размере, определенном распоряжением администрации МО «Свердловское городское поселение» на срок до одного календарного года.

Проект распоряжения администрации МО «Свердловское городское поселение» готовится на основании представленных на имя главы администрации МО «Свердловское городское поселение» письменных предложений руководителей муниципальных служащих, согласованных в установленном порядке с заместителями главы администрации.

5.4. Размер ежемесячной надбавки за особые условия к должностному окладу такого муниципального служащего может быть изменен (уменьшен или увеличен) на основании предложений руководителя такого муниципального служащего.

В предложениях об изменении размера ежемесячных надбавок за особые условия указываются конкретные основания, по которым отдельным муниципальным служащим размер ежемесячных надбавок за особые условия муниципальной службы уменьшается или увеличивается.

5.5. При увеличении ежемесячной надбавки за особые условия (в случае, если ежемесячная надбавка ранее была установлена размером меньше размера, указанного в пункте 5.2 настоящего Порядка) муниципальный служащий не уведомляется об изменении ежемесячной надбавки.

При уменьшении размера ежемесячной надбавки за особые условия муниципальный служащий письменно уведомляется об этом не менее чем за две недели до уменьшения размера надбавки.

5.6. Глава администрации МО «Свердловское городское поселение» вправе самостоятельно изменить размер ежемесячной надбавки (увеличение ежемесячной надбавки может быть произведено только до размера, указанного в пункте 5.2 настоящего Порядка).

6. Ежемесячное денежное поощрение

6.1. Ежемесячное денежное поощрение выплачивается муниципальным служащим по итогам работы за месяц за качественное, своевременное и добросовестное выполнение ими должностных обязанностей, личного трудового вклада в общие результаты деятельности, при условии соблюдения правил внутреннего трудового распорядка.

6.2. Ежемесячное денежное поощрение устанавливается в размере до 175 (ста семидесяти пяти) процентов от должностного оклада муниципального служащего.

6.3. Основными критериями оценки качества исполнения должностных обязанностей, личного трудового вклада в общие результаты деятельности, определяющими возможность выплаты и размер ежемесячного денежного поощрения, являются:

- 1) Добросовестное и качественное исполнение должностных обязанностей, высокие личные показатели по службе (в работе);
- 2) Своевременное выполнение приказов, распоряжений и указаний, выходящих в порядке подчиненности, руководителей;
- 3) Качественное и своевременное представление информации и сведений вышестоящим руководителям;
- 4) Соблюдение установленных Правил внутреннего трудового распорядка, Положения о дисциплине, должностной инструкции, правил работы со служебной информацией;
- 5) Поддержание квалификации на уровне, достаточном для исполнения должностных обязанностей.

6.4. Размер ежемесячного денежного поощрения может быть уменьшен на основании предложений руководителя такого муниципального служащего.

6.5. Основаниями для уменьшения ежемесячного денежного поощрения в расчетном периоде, могут являться:

- 1) Невыполнение или ненадлежащее выполнение обязанностей, предусмотренных трудовым договором (контрактом) и (или) должностными инструкциями;
- 2) Несвоевременное или некачественное выполнение заданий и распоряжений руководителей;
- 3) Несоблюдение установленных сроков исполнения документов, обращений граждан и организаций;
- 4) Наличие неснятого дисциплинарного взыскания;
- 5) Опоздание и (или) преждевременный уход с работы без уважитель-

ных причин;

6) Появление на работе в нетрезвом состоянии, в состоянии наркотического или токсического опьянения;

7) Другие нарушения трудовой дисциплины.

6.6. Ежемесячное денежное поощрение устанавливается каждому муниципальному служащему персонально в размере, определяемом распоряжением администрации МО «Свердловское городское поселение».

6.7. Проект распоряжения администрации МО «Свердловское городское поселение» готовится на основании представленных на имя главы администрации МО «Свердловское городское поселение» письменных предложений руководителей муниципальных служащих, согласованных в установленном порядке с заместителями главы администрации.

6.8. В предложениях об изменении размера ежемесячного денежного вознаграждения указываются конкретные основания, по которым отдельным муниципальным служащим размер ежемесячного денежного вознаграждения уменьшается.

6.9. Глава администрации МО «Свердловское городское поселение» вправе самостоятельно изменить размер ежемесячного денежного поощрения (увеличение ежемесячного денежного поощрения может быть произведено только до размера, указанного в пункте 6.2 настоящего Порядка).

7. Премия за выполнение особо важных и сложных заданий в пределах средств фонда оплаты труда

7.1. Премия за выполнение особо важных и сложных заданий, имеющих большое значение для обеспечения задач и функций, возложенных на администрацию МО

«Свердловское городское поселение», исполнения должностной инструкции, носит единовременный характер.

7.2. Размер премии за выполнение особо важных и сложных заданий не ограничивается и устанавливается в зависимости от значимости выполненного задания, но в пределах утвержденного фонда оплаты труда, установленного на эту выплату.

7.3. Основными критериями, дающими право муниципальным служащим на получение премии за выполнение особо важных и сложных заданий, являются:

- 1) Досрочное выполнение на высоком профессиональном уровне конкретных поручений и заданий непосредственных руководителей, реализация которых имеет важное значение для Ленинградской области и МО «Свердловское городское поселение»;
- 2) Проявление инициативы в подготовке и выработке комплекса мероприятий по выполнению особо важных и сложных заданий;
- 3) Своевременная и четкая организация деятельности муниципальных служащих по выполнению особо важных и сложных заданий (для заместителей главы администрации и руководителей структурных подразделений администрации МО «Свердловское городское поселение»);
- 4) Выполнение работы в обеспечение договоров, заключенных администрацией МО

«Свердловское городское поселение» с органами государственной власти, местного самоуправления, гражданами и организациями.

7.4. Премия за выполнение особо важных и сложных заданий устанавливается каждому муниципальному служащему персонально в размере, определяемом распоряжением администрации МО «Свердловское городское поселение».

7.5. Проект распоряжения администрации МО «Свердловское городское поселение» готовится на основании представленных на имя главы администрации МО «Свердловское городское поселение» письменных предложений руководителей муниципальных служащих, согласованных в установленном порядке с заместителями главы администрации.

8. Единовременная выплата при предоставлении ежегодного оплачиваемого отпуска и материальная помощь

8.1. При предоставлении ежегодного оплачиваемого отпуска муниципальным служащим выплачивается единовременная выплата в размере 1 (одного) должностного оклада в год.

8.2. Муниципальному служащему, не использовавшему очередной отпуск в текущем году, единовременная выплата выплачивается в конце финансового года на основании личного заявления.

8.4. Единовременная выплата при предоставлении ежегодного оплачиваемого отпуска предоставляется по письменному заявлению муниципального служащего.

8.5. Единовременная выплата при предоставлении ежегодного оплачиваемого отпуска вновь принятым муниципальным служащим или уволенным в течение расчетного года выплачивается пропорционально отработанному времени.

8.6. При предоставлении ежегодного оплачиваемого отпуска муниципальным служащим выплачивается материальная помощь в размере 2 (двух) должностных окладов в год.

8.7. Муниципальному служащему, не использовавшему очередной отпуск в текущем году, материальная помощь выплачивается в конце финансового года на основании личного заявления.

8.8. Материальная помощь при предоставлении ежегодного оплачиваемого отпуска предоставляется по письменному заявлению муниципального служащего.

8.5. Материальная помощь при предоставлении ежегодного оплачиваемого отпуска вновь принятым муниципальным служащим в течение расчетного года выплачивается пропорционально отработанному времени.

8.6. При увольнении муниципального служащего, получившего материальную помощь при предоставлении ежегодного оплачиваемого отпуска до окончания того года, в счет которого он получил ее авансом, сумма материальной помощи, начисленная с месяца, следующего за месяцем увольнения, подлежит удержанию.

8.7. В случае разделения ежегодного оплачиваемого отпуска в установленном порядке на части единовременная выплата при предоставлении ежегодного оплачиваемого отпуска и материальная помощь выплачиваются при предоставлении любой из частей указанного отпуска, но не менее 14 календарных дней по желанию муниципального служащего по его письменному заявлению.

8.8. Выплата единовременной выплаты при предоставлении ежегодного оплачиваемого отпуска и материальной помощи производится не позднее чем за три дня до дня начала соответственно ежегодного оплачиваемого отпуска, части ежегодного оплачиваемого отпуска муниципального служащего.

9. Единовременная выплата (дополнительная материальная помощь, дополнительное премирование) за счет экономии средств фонда оплаты труда

9.1. За счет экономии фонда оплаты труда муниципальным служащим могут производиться следующие выплаты:

9.1.1. Выплаты за совмещение или замещение должностей, возложение обязанностей, при увеличении должностных обязанностей во время отсутствия другого работника администрации МО «Свердловское городское поселение» (нахождение в отпуске, временная нетрудоспособность, учеба и так далее).

При замещении временно отсутствующего муниципального служащего надбавка к должностному окладу исчисляется исходя из должностного оклада по временно замещаемой должности муниципальной службы и устанавливается в размере до 50% от должностного оклада и дополнительных выплат: ежемесячное денежное поощрение (в размере согласно пункту 6.2 настоящего Порядка), ежемесячная надбавка за особые условия муниципальной службы (в размере согласно пункту 5.2 настоящего Порядка) по временно замещаемой должности муниципальной службы при обязательном одновременном исполнении своих должностных обязанностей по основной должности в полном объеме.

Выплаты за совмещение или замещение должностей, возложение обязанностей, при увеличении должностных обязанностей во время отсутствия другого работника администрации МО «Свердловское городское поселение» производится в целях повышения заинтересованности муниципальных служащих в результатах своей деятельности и качестве выполнения должностных обязанностей.

9.1.2. Премии (дополнительное поощрение) устанавливаются по результатам работы за месяц, квартал, полугодие, девять месяцев, год за высокие общие результаты службы.

Указанные премии устанавливаются и выплачиваются муниципальному служащему за фактически отработанное время в отчетном периоде в целях материального стимулирования труда, повышения эффективности и результативности деятельности, уровня ответственности по выполненным задачам и функциям.

9.1.2.1. Премирование (дополнительное поощрение) по результатам работы за месяц, квартал, полугодие, девять месяцев, год выплачивается за:

- 1) Успешное и добросовестное исполнение должностных обязанностей в соответствующем периоде;
- 2) Инициативу, творчество и применение в работе современных форм и методов организации труда;
- 3) Выполнение порученной работы, связанной с обеспечением рабочего процесса;
- 4) Сложность и важность решаемых проблем, новизны и эффективности предложенных решений;
- 5) Участие в выполнении важных работ, мероприятий.

9.1.2.2. Датой начисления премии за I – III кварталы является первая декада месяца, следующего за отчетным кварталом.

9.1.2.3. Датой начисления премии за IV квартал и по итогам работы за год является вторая – третья декада декабря месяца календарного года.

9.1.2.4. Премирование муниципальных служащих по итогам работы за месяц, квартал, полугодие, девять месяцев, год производится на основании распоряжения администрации МО «Свердловское городское поселение» в размере не более трех должностных окладов таких муниципальных служащих (количество выплат на одного сотрудника в течение финансового года не ограничивается).

Глава администрации МО «Свердловское городское поселение» вправе изменить размер премий (увеличение размера соответствующей премии может быть произведено только до размеров, указанных в пункте 9.1.2.4 настоящего Порядка).

9.1.3. Премирование муниципальных служащих к праздничным дням, установленным законодательством Российской Федерации, таким как: 23 февраля и 8 марта, 1 мая и 9 мая, 12 июня, 4 ноября, юбилейным датам (40-, 45-, 50-, 55-, 60- и 65-летию со дня рождения) и профессиональным праздникам, производится на основании распоряжения администрации МО «Свердловское городское поселение» в размере не более трех должностных окладов таких муниципальных служащих.

Глава администрации МО «Свердловское городское поселение» вправе изменить размер премии (увеличение размера соответствующей премии может быть произведено только до размера, указанного в пункте 9.1.3 настоящего Порядка).

9.1.4. Дополнительная материальная помощь муниципальному служащему может быть оказана на основании его мотивированного заявления и распоряжения главы администрации в размере не более трех должностных окладов такого муниципального служащего в случаях:

- 1) Смерти (гибели) супруги (супруга), отца (матери), детей;
- 2) Нуждаемости его и (или) лиц, указанных в подпункте 1 настоящего пункта, в специализированной, в том числе высокотехнологичной, медицинской помощи на основании медицинских справок, заключений или иных документов, подтверждающих невозможность оказания необходимых видов медицинской помощи бесплатно в государственной или муниципальной системе здравоохранения;
- 3) Рождения у муниципального служащего ребенка (усыновления (удочерения) при предъявлении свидетельства о рождении, копия которого прилагается к заявлению;
- 4) При наличии иных уважительных причин (в случаях особой нуждаемости), подтвержденных документами.

9.2. Все единовременные выплаты (дополнительная материальная помощь, дополнительное премирование) за счет экономии фонда оплаты труда устанавливаются муниципальным служащим персонально в размере, определяемом распоряжением администрации МО «Свердловское городское поселение» и выплачивается только за счет экономии фонда оплаты труда с учетом письменных предложений руководителей муниципальных служащих, согласованных в установленном порядке с заместителями главы администрации.

10. Порядок начисления дополнительных выплат

10.1. Ежемесячное денежное поощрение; премия за выполнение особо важных и сложных заданий; премии по итогам работы за квартал, полугодие, девять месяцев, год, к праздничным дням, выплачиваемые за счет экономии средств фонда оплаты труда (далее – дополнительные выплаты) устанавливаются каждому муниципальному служащему персонально распоряжением администрации МО «Свердловское городское поселение».

10.2. Дополнительные выплаты, указанные в пунктах 10.1 настоящего Порядка, муниципальным служащим, имеющим неснятое (непогашенное) дисциплинарное взыскание в виде «выговор», не устанавливаются за соответствующий период.

Дополнительные выплаты, указанные в пунктах 10.1 настоящего Порядка, муниципальным служащим, имеющим неснятое (непогашенное) дисциплинарное взыскание в виде «замечание», устанавливаются за соответствующий период в размере не более 50 % от должностного оклада такого муниципального служащего.

Наличие у муниципального служащего неснятого (непогашенного) дисциплинарного взыскания проверяется отделом организационной и кадровой работы администрации МО «Свердловское городское поселение».

10.3. Решение о выплате дополнительных премий и их размерах принимается и оформляется распоряжением администрации МО «Свердловское городское поселение» по письменному предложению руководителей муниципальных служащих, согласованных с заместителями главы администрации МО «Свердловское городское поселение», осуществляющих координацию их деятельности.

Руководители муниципальных служащих подготавливают письменные предложения, в которых указывают сотрудников структурного подразделения (работников), которые имеют право на получение дополнительной выплаты, а также размер такой выплаты. Письменное предложение передается заместителю главы администрации МО «Свердловское городское поселение» в соответствии со структурой администрации МО «Свердловское городское поселение» для согласования.

Заместитель главы администрации МО «Свердловское городское поселение» в соответствии со структурой администрации МО «Свердловское городское поселение» устанавливает размер дополнительной выплаты для руководителя структурного подразделения и муниципальных служащих, подчиняющихся ему напрямую.

Размер дополнительной выплаты для заместителя главы администрации МО «Свердловское городское поселение», а также руководителю структурного подразделения (в случае согласно структуре администрации МО «Свердловское городское поселение» у структурного подразделения заместителя главы администрации МО «Свердловское городское поселение», которому подчиняется структурное подразделение) устанавливается главой администрации МО «Свердловское городское поселение».

Письменные предложения согласовываются не позднее 25 числа календарного месяца.

Согласованные письменные предложения направляются в структурное подразделение администрации МО «Свердловское городское поселение», уполномоченное подготовить проект распоряжения администрации МО «Свердловское городское поселение».

Проекты распоряжений администрации МО «Свердловское городское поселение» регулирующие оплату труда в обязательном порядке должны быть согласованы с заместителем главы администрации МО «Свердловское городское поселение» по экономике администрации МО «Свердловское городское поселение».

11. Оплата труда работникам, замещающим должности, не являющиеся должностями муниципальной службы администрации МО «Свердловское городское поселение»

Порядок начисления ежемесячных и иных дополнительных выплат к должностным окладам работникам, замещающим должности, не являющиеся должностями муниципальной службы администрации МО «Свердловское городское поселение» производится в соответствии с положениями, указанными в разделах 5 – 10 настоящего Порядка.

ГЕРБ МУНИЦИПАЛЬНОЕ ОБРАЗОВАНИЕ «СВЕРДЛОВСКОЕ ГОРОДСКОЕ ПОСЕЛЕНИЕ» ВСЕВОЛОЖСКОГО МУНИЦИПАЛЬНОГО РАЙОНА ЛЕНИНГРАДСКОЙ ОБЛАСТИ СОВЕТ ДЕПУТАТОВ РЕШЕНИЕ

28 апреля 2022 года

№ 17

городской поселок имени Свердлова

Об утверждении порядка формирования фонда оплаты труда лиц, замещающих муниципальные должности, фонда оплаты труда муниципальных служащих и фонда оплаты труда работников, замещающих должности, не являющиеся должностями муниципальной службы, муниципального образования «Свердловское городское поселение» Всеволожского муниципального района Ленинградской области

В соответствии с Трудовым кодексом Российской Федерации, частью 3 статьи 43 Федерального закона от 6 октября 2003 года № 131-ФЗ «Об общих принципах организации местного самоуправления в Российской Федерации», статей 22 Федерального закона от 02 марта 2007 года № 25-ФЗ «О муниципальной службе в Российской Федерации», статьей 11 закона Ленинградской области от 11 марта 2008 года № 14-ОЗ «О правовом регулировании муниципальной службы в Ленинградской области», руководствуясь Уставом муниципального образования «Свердловское городское поселение» Всеволожского муниципального района Ленинградской области, совет депутатов муниципального образования «Свердловское городское поселение» Всеволожского муниципального района Ленинградской области (далее также – совет депутатов) РЕШИЛ:

1. Утвердить порядок формирования фонда оплаты труда лиц, замещающих муниципальные должности, фонда оплаты труда муниципальных служащих и фонда оплаты труда работников, замещающих должности, не являющиеся должностями муниципальной службы, муниципального образования «Свердловское городское поселение» Всеволожского муниципального района Ленинградской области согласно приложению к настоящему решению.

2. Настоящее решение подлежит официальному опубликованию в средствах массовой информации и на официальном представительстве муниципального образования «Свердловское городское поселение» Всеволожского муниципального района Ленинградской области в информационно-телекоммуникационной сети Интернет по адресу: www.sverdlovo-adm.ru.

3. Настоящее решение вступает в силу со дня его принятия и распространяет свое действие на правоотношения, возникшие с 01 апреля 2022 года.

4. Решения совета депутатов и иные муниципальные правовые акты, регулирующие правоотношения, связанные с оплатой труда и принятые до дня вступления в силу настоящего решения, применяются в части, не противоречащей настоящему решению.

5. Со дня вступления настоящего решения в силу считать решение совета депутатов от 23 декабря 2016 года № 75 «О порядке формирования фонда оплаты труда лиц, замещающих муниципальные должности на по-

стоянной основе, фонда оплаты труда муниципальных служащих и фонда оплаты труда работников, замещающих должности, не являющиеся должностями муниципальной службы, муниципального образования «Свердловское городское поселение» Всеволожского муниципального района Ленинградской области» утратившим силу.

6. Контроль за исполнением настоящего решения оставляю за собой.
Глава МО «Свердловское городское поселение» Э.А. Нехвядович

Приложение к решению совета депутатов
№ 17 от 28 апреля 2022 года

ПОРЯДОК

формирования фонда оплаты труда лиц, замещающих муниципальные должности, фонда оплаты труда муниципальных служащих и фонда оплаты труда работников, замещающих должности, не являющиеся должностями муниципальной службы, муниципального образования «Свердловское городское поселение» Всеволожского муниципального района Ленинградской области

1. Общие положения

1.1. Порядок формирования фонда оплаты труда лиц, замещающих муниципальные должности, фонда оплаты труда муниципальных служащих и фонда оплаты труда работников, замещающих должности, не являющиеся должностями муниципальной службы в органах местного самоуправления Свердловского городского поселения Всеволожского муниципального района Ленинградской области (далее – Порядок), разработан в соответствии с Трудовым кодексом Российской Федерации, действующим законодательством о муниципальной службе, нормативно-правовыми актами Свердловского городского поселения Всеволожского муниципального района Ленинградской области (далее – МО «Свердловское городское поселение»).

1.2. Настоящий Порядок имеет целью ввести систему оплаты труда, которая основывается на следующих принципах:

1.2.1. Оплата труда осуществляется с учётом дифференциации труда в зависимости от сложности и ответственности выполняемой работы, уровня общих и специальных знаний работников, степени самостоятельности и ответственности при выполнении своих трудовых обязанностей.

1.2.2. Повышение мотивации к труду, находящееся в зависимости от материальной заинтересованности работников в улучшении качественных результатов труда.

1.2.3. Усиление связи оплаты труда работников с их личным трудовым вкладом и конечным результатом деятельности органа местного самоуправления МО «Свердловское городское поселение».

1.2.4. Денежное содержание работников органов местного самоуправления МО «Свердловское городское поселение» выплачивается за счёт средств бюджета МО «Свердловское городское поселение».

1.2.5. Привлечение для этих целей средств внебюджетных источников не допускается.

2. Состав денежного содержания

2.1. Денежное содержание лиц, замещающих муниципальные должности, осуществляющих свои полномочия на постоянной основе, предусматривает выплату ежемесячного должностного оклада в соответствии с замещаемой должностью, а также ежемесячных и иных дополнительных выплат (далее – дополнительные выплаты).

К дополнительным выплатам относятся:

- 1) ежемесячная надбавка к должностному окладу за особые условия работы;
- 2) ежемесячное денежное поощрение;
- 3) единовременная выплата при предоставлении ежегодного оплачиваемого отпуска и материальная помощь;
- 4) премия за выполнение особо важных и сложных заданий в пределах средств фонда оплаты труда;
- 5) единовременная выплата (дополнительная материальная помощь, дополнительное премирование) за счет экономии фонда оплаты труда;
- 6) иные выплаты, предусмотренные федеральными законами и законами Ленинградской области.

2.2. Денежное содержание муниципального служащего состоит из должностного оклада муниципального служащего в соответствии с замещаемой им должностью муниципальной службы (далее – должностной оклад), а также ежемесячных и иных дополнительных выплат (далее – дополнительные выплаты).

К дополнительным выплатам относятся:

- 1) ежемесячная надбавка к должностному окладу в соответствии с присвоенным классным чином;
- 2) ежемесячная надбавка к должностному окладу за выслугу лет на муниципальной службе;
- 3) ежемесячная надбавка к должностному окладу за особые условия муниципальной службы;
- 4) ежемесячное денежное поощрение;
- 5) премия за выполнение особо важных и сложных заданий в пределах средств фонда оплаты труда;
- 6) единовременная выплата при предоставлении ежегодного оплачиваемого отпуска и материальная помощь;
- 7) единовременная выплата (дополнительная материальная помощь, дополнительное премирование) за счет экономии средств фонда оплаты труда;
- 8) иные выплаты, предусмотренные федеральными законами и законами Ленинградской области.

2.3. Денежное содержание работников, замещающих должности, не являющиеся должностями муниципальной службы (далее – работники) предусматривает выплаты должностных окладов в соответствии с замещаемой ими должностью (далее – должностной оклад), а также из ежемесячных и иных дополнительных выплат (далее – дополнительные выплаты).

К дополнительным выплатам относятся:

- 1) ежемесячная надбавка к должностному окладу за особые условия работы;
- 2) ежемесячное денежное поощрение;
- 3) единовременная выплата при предоставлении ежегодного оплачиваемого отпуска и материальная помощь;
- 4) премия за выполнение особо важных и сложных заданий в пределах средств фонда оплаты труда;
- 5) единовременная выплата (дополнительная материальная помощь, дополнительное премирование) за счет экономии фонда оплаты труда;
- 6) иные выплаты, предусмотренные федеральными законами и законами

ми Ленинградской области.

2.4. Размер дополнительных выплат и порядок их осуществления устанавливаются решением совета депутатов МО «Свердловское городское поселение» в соответствии с законодательством Российской Федерации и Ленинградской области.

3. Должностные оклады лиц, замещающих муниципальные должности, должностные оклады муниципальных служащих и должностные оклады работников, замещающих должности, не являющиеся должностями муниципальной службы

3.1. Размеры должностных окладов лиц, замещающих муниципальные должности и размеры ежемесячных должностных окладов муниципальных служащих, устанавливаются решением совета депутатов МО «Свердловское городское поселение».

3.2. Размеры ежемесячных должностных окладов работников, не являющихся должностями муниципальной службы, устанавливаются решением совета депутатов МО «Свердловское городское поселение».

3.3. Муниципальным служащим со дня присвоения классного чина устанавливается ежемесячная надбавка к должностному окладу в соответствии с присвоенным классным чином.

4. Дополнительные выплаты в составе денежного содержания лиц, замещающих муниципальные должности

4.1. Дополнительными выплатами в составе денежного содержания лиц, замещающих муниципальные должности, являются:

1) ежемесячная процентная надбавка к должностному окладу за особые условия работы, устанавливаемая советом депутатов МО «Свердловское городское поселение»;

Минимальный размер ежемесячной процентной надбавки к должностному окладу устанавливается в размере 40 (сорока) процентов, максимальный размер ежемесячной процентной надбавки к должностному окладу устанавливается в размере 200 (двухсот) процентов.

2) ежемесячное денежное поощрение, размер и порядок выплаты которого определяются советом депутатов МО «Свердловское городское поселение»;

3) единовременная выплата при предоставлении ежегодного оплачиваемого отпуска и материальная помощь – в размере трёх должностных окладов.

4) Иные выплаты, предусмотренные нормативными правовыми актами представительного органа местного самоуправления.

5. Дополнительные выплаты в составе денежного содержания муниципальных служащих

В составе денежного содержания муниципальных служащих устанавливается ежемесячная надбавка к должностному окладу за особые условия муниципальной службы.

Минимальный размер ежемесячной надбавки к должностному окладу за особые условия муниципальной службы устанавливается в размере 40 (сорока) процентов должностного оклада, а максимальный размер ежемесячной надбавки к должностному окладу за особые условия муниципальной службы не должен превышать 200 (двухсот) процентов.

Порядок определения размера и выплаты муниципальным служащим ежемесячной надбавки к должностному окладу за особые условия муниципальной службы устанавливается порядком оплаты труда муниципальных служащих и работников, замещающих должности, не являющиеся должностями муниципальной службы, администрации муниципального образования «Свердловское городское поселение» Всеволожского муниципального района Ленинградской области, утверждаемым советом депутатов МО «Свердловское городское поселение».

5.1. Порядок определения размера и выплаты муниципальным служащим и работникам денежного поощрения, порядок премирования устанавливаются порядком оплаты труда муниципальных служащих и работников, замещающих должности, не являющиеся должностями муниципальной службы, администрации муниципального образования «Свердловское городское поселение» Всеволожского муниципального района Ленинградской области, утверждаемым советом депутатов МО «Свердловское городское поселение».

6. Увеличение (индексация) размеров должностных окладов и надбавок к должностному окладу в соответствии с присвоенным муниципальному служащему классным чином и должностных окладов лиц, замещающих муниципальные должности на постоянной основе, работников, замещающих должности, не являющиеся должностями муниципальной службы

6.1. Коэффициент увеличения (индексации) месячных должностных окладов, утверждается советом депутатов МО «Свердловское городское поселение» в составе решения о бюджете Свердловского городского поселения Всеволожского муниципального района Ленинградской области на соответствующий финансовый год.

6.2. При составлении проекта бюджета МО «Свердловское городское поселение» на очередной финансовый год и плановый период формирование фонда оплаты труда работников органов местного самоуправления МО «Свердловское городское поселение» на очередной финансовый год производится с учётом планируемого коэффициента увеличения (индексации) размеров месячных должностных окладов на соответствующий финансовый год.

7. Фонд оплаты труда

7.1. Фонд оплаты труда лиц, замещающих муниципальные должности на постоянной основе, фонд оплаты труда муниципальных служащих и фонд оплаты труда работников, замещающих должности, не являющиеся должностями муниципальной службы, составляют фонд оплаты труда органов местного самоуправления муниципального образования «Свердловское городское поселение» Всеволожского муниципального района Ленинградской области.

7.2. Формирование расходов на оплату труда с начислениями депутатов, выборных должностных лиц местного самоуправления, осуществляющих свои полномочия на постоянной основе, муниципальных служащих осуществляется в соответствии с нормативом, утверждённым постановлением Правительства Ленинградской области.

7.3. При формировании годового фонда оплаты труда лиц, замещающих муниципальные должности на постоянной основе, предусматриваются следующие средства для выплаты (в расчёте на финансовый год):

7.3.1. Выплата должностных окладов – в размере двенадцати должностных окладов.

7.3.2. Ежемесячная надбавка к должностному окладу за особые условия работы – до двадцати четырех должностных окладов.

7.3.3. Ежемесячное денежное поощрение – до двадцати четырех долж-

ностных окладов;

7.3.4. Единовременная выплата при предоставлении ежегодного оплачиваемого отпуска и материальная помощь – в размере трёх должностных окладов.

7.3.5. Премия за выполнение особо важных и сложных заданий в пределах средств фонда оплаты труда – в размере трёх должностных окладов.

7.3.6. Иные выплаты, предусмотренные трудовым кодексом Российской Федерации, федеральными законами и законами Ленинградской области.

7.4. При формировании годового фонда оплаты труда главы администрации предусматриваются следующие средства для выплаты (в расчёте на финансовый год):

7.4.1. Выплата должностных окладов – в размере двенадцати должностных окладов.

7.4.2. Ежемесячной надбавки к должностному окладу за выслугу лет на муниципальной службе – в размере четырёх должностных окладов.

7.4.3. Ежемесячной надбавки к должностному окладу в соответствии с присвоенным муниципальному служащему классным чином – в размере четырёх должностных окладов.

7.4.4. Ежемесячной надбавки к должностному окладу за особые условия муниципальной службы – в размере двадцати четырёх должностных окладов.

7.4.5. Ежемесячной процентной надбавки к должностному окладу за работу со сведениями, составляющими государственную тайну – в размере двух должностных окладов.

7.4.6. Премий за выполнение особо важных и сложных заданий – в размере трех должностных окладов.

7.4.7. Ежемесячного денежного поощрения – в размере двадцати четырех должностных окладов.

7.4.8. Единовременной выплаты при предоставлении ежегодного оплачиваемого отпуска и материальной помощи – в размере трёх должностных окладов.

7.4.9. Иные выплаты, предусмотренные трудовым кодексом Российской Федерации, федеральными законами и законами Ленинградской области.

7.5. При формировании годового фонда оплаты труда муниципальных служащих предусматриваются следующие средства для выплаты (в расчёте на финансовый год):

7.5.1. Выплата должностных окладов – в размере двенадцати должностных окладов.

7.5.2. Ежемесячной надбавки к должностному окладу за выслугу лет на муниципальной службе – в размере четырех должностных окладов.

7.5.3. Ежемесячной надбавки к должностному окладу в соответствии с присвоенным муниципальному служащему классным чином – в размере четырёх должностных окладов.

7.5.4. Ежемесячной надбавки к должностному окладу за особые условия муниципальной службы – в размере двадцати четырех должностных окладов.

7.5.5. Ежемесячной процентной надбавки к должностному окладу за работу со сведениями, составляющими государственную тайну – в размере одного должностного оклада.

7.5.6. Премий за выполнение особо важных и сложных заданий – в размере трех должностных окладов.

7.5.7. Ежемесячного денежного поощрения – в размере двадцати одного должностного оклада.

7.5.8. Единовременной выплаты при предоставлении ежегодного оплачиваемого отпуска и материальной помощи – в размере трёх должностных окладов.

7.5.9. Иные выплаты, предусмотренные трудовым кодексом Российской Федерации, федеральными законами и законами Ленинградской области.

7.6. При формировании годового фонда оплаты труда работников, замещающих должности, не являющиеся должностями муниципальной службы, предусматриваются следующие средства для выплаты (в расчёте на финансовый год):

7.6.1. Выплата должностных окладов – в размере двенадцати должностных окладов.

7.6.2. Ежемесячного денежного поощрения – в размере двадцати одного должностного оклада.

7.6.3. Единовременной выплаты при предоставлении ежегодного оплачиваемого отпуска и материальная помощь – в размере трёх должностных окладов.

7.6.4. Ежемесячной надбавки к должностному окладу за особые условия работы – в размере двадцати четырех должностных окладов.

7.6.5. Премия за выполнение особо важных и сложных заданий в пределах средств фонда оплаты труда – в размере трех должностных окладов.

7.6.7. Иные выплаты, предусмотренные трудовым кодексом Российской Федерации, федеральными законами и законами Ленинградской области.

7.7. Фонд оплаты труда работников органов местного самоуправления МО «Свердловское городское поселение» формируется с учётом выплат, предусмотренных пунктами 7.3., 7.4., 7.5., 7.6. настоящего раздела, а также за счёт средств на иные выплаты, определённые федеральными, областными законами и иными нормативно-правовыми актами.

8. Компетенция представителя нанимателя органа местного самоуправления МО «Свердловское городское поселение»

8.1. Представитель нанимателя органа местного самоуправления МО «Свердловское городское поселение» вправе перераспределять внутри фонда оплаты труда средства, направляемые на денежное содержание работников органа местного самоуправления МО «Свердловское городское поселение».

ГЕРБ

**МУНИЦИПАЛЬНОЕ ОБРАЗОВАНИЕ
«СВЕРДЛОВСКОЕ ГОРОДСКОЕ ПОСЕЛЕНИЕ» ВСЕВОЛОЖСКОГО
МУНИЦИПАЛЬНОГО РАЙОНА ЛЕНИНГРАДСКОЙ ОБЛАСТИ
СОВЕТ ДЕПУТАТОВ
РЕШЕНИЕ**

28 апреля 2022 года

городской поселок имени Свердлова

Об утверждении порядка оплаты труда работников муниципальных учреждений муниципального образования «Свердловское городское поселение» Всеволожского муниципального района Ленинградской области

В соответствии с Федеральным законом от 06.10.2003 года № 131-ФЗ «Об общих принципах организации местного самоуправления в Российской

Федерации» и в целях регулирования отношений, связанных с оплатой труда работников муниципальных учреждений муниципального образования «Свердловское городское поселение» Всеволожского муниципального района Ленинградской области (далее – учреждения), совет депутатов муниципального образования «Свердловское городское поселение» Всеволожского муниципального района Ленинградской области (далее также – совет депутатов) РЕШИЛ:

1. Утвердить Порядок оплаты труда работников муниципальных учреждений муниципального образования «Свердловское городское поселение» Всеволожского муниципального района Ленинградской области согласно приложению к настоящему решению.

2. Администрации муниципального образования «Свердловское городское поселение» Всеволожского муниципального района Ленинградской области разработать и утвердить Положение о системах оплаты труда в муниципальных учреждениях муниципального образования «Свердловское городское поселение» Всеволожского муниципального района Ленинградской области по видам экономической деятельности.

3. Настоящее решение подлежит официальному опубликованию в средствах массовой информации и на официальном представительстве муниципального образования «Свердловское городское поселение» Всеволожского муниципального района Ленинградской области в информационно-телекоммуникационной сети Интернет по адресу: www.sverdlovo-adm.ru.

4. Настоящее решение вступает в силу со дня его принятия.

5. Решения совета депутатов и иные муниципальные правовые акты, регулирующие правоотношения, связанные с оплатой труда и принятые до дня вступления в силу настоящего решения, применяются в части, не противоречащей настоящему решению.

6. Контроль за исполнением настоящего решения оставляю за собой.

Глава МО «Свердловское городское поселение» Э.А. Нехвядович

**Приложение к решению совета депутатов
№ 18 от 28 апреля 2022 года**

ПОРЯДОК

оплаты труда работников муниципальных учреждений муниципального образования «Свердловское городское поселение» Всеволожского муниципального района Ленинградской области

1. Основные понятия, применяемые в Положении о системах оплаты труда в учреждениях по видам экономической деятельности.

1.1. Для целей Положения о системах оплаты труда в учреждениях по видам экономической деятельности используются следующие основные понятия:

расчетная величина – показатель, установленный решением о бюджете муниципального образования «Свердловское городское поселение» Всеволожского муниципального района Ленинградской области на очередной финансовый год и на плановый период, который применяется для расчета должностных окладов (окладов, ставок заработной платы) работников за календарный месяц или за выполнение установленной нормы труда (нормы часов педагогической работы за ставку заработной платы);

межуровневый коэффициент – показатель, устанавливаемый администрацией муниципального образования «Свердловское городское поселение» Всеволожского муниципального района Ленинградской области по квалификационным уровням профессиональных квалификационных групп, профессиональным квалификационным группам (в случаях, когда профессиональная квалификационная группа не содержит деления на квалификационные уровни), а также по должностям, не включенным в профессиональные квалификационные группы, отражающий уровень квалификации работников;

масштаб управления учреждением – перечень объемных показателей, характеризующих масштаб и сложность функций управления учреждениями в соответствующей отрасли, устанавливаемых администрацией муниципального образования «Свердловское городское поселение» Всеволожского муниципального района Ленинградской области;

коэффициент масштаба управления учреждением – коэффициент, применяемый уполномоченным органом для определения должностного оклада руководителя с учетом значений объемных показателей, в соответствии с порядком, установленным администрацией муниципального образования «Свердловское городское поселение» Всеволожского муниципального района Ленинградской области;

уполномоченный орган – орган местного самоуправления, исполняющий функции и полномочия учредителя учреждения;

основной персонал – работники, непосредственно выполняющие функции, оказывающие услуги (выполняющие работы), направленные на достижение определенных уставом учреждения целей деятельности этого учреждения, а также их непосредственные руководители, за исключением руководителя, заместителя руководителя и главного бухгалтера учреждения.

1.2. Понятия, применяемые в Положении о системах оплаты труда в учреждениях по видам экономической деятельности, но не указанные в части 1.1. пункта 1, используются в значениях, определенных в трудовом законодательстве и иных нормативных правовых актах Российской Федерации, содержащих нормы трудового права.

2. Общие положения

2.1. Размер расчетной величины пересматривается не реже одного раза в год и не может быть пересмотрен в сторону уменьшения.

Месячная заработная плата работника не может быть ниже размера минимальной заработной платы в Ленинградской области, установленного региональным соглашением о минимальной заработной плате в Ленинградской области, при условии, что указанным работником полностью отработана за этот период норма рабочего времени и выполнены нормы труда (трудовые обязанности).

2.2. Положение о системах оплаты труда в учреждениях по видам экономической деятельности, устанавливает:

межуровневые коэффициенты;

порядок определения размеров должностных окладов (окладов, ставок заработной платы) работников и повышающих коэффициентов к ним (в том числе для руководителей, их заместителей и главных бухгалтеров учреждений);

перечни должностей (профессий) работников, относимых к основному персоналу учреждений;

порядок определения коэффициентов масштаба управления учрежде-

ниями, размеры и порядок установления компенсационных выплат;

виды и порядок установления стимулирующих выплат, в том числе особенности предоставления стимулирующих выплат руководителям учреждений в зависимости от показателей эффективности и результативности деятельности учреждений;

порядок и предельные размеры оказания материальной помощи работникам;

порядок формирования и использования фонда оплаты труда муниципальных казенных учреждений муниципального образования «Свердловское городское поселение» Всеволожского муниципального района Ленинградской области.

2.3. Системы оплаты труда работников устанавливаются коллективными договорами, соглашениями, локальными нормативными актами в соответствии с трудовым законодательством, иными нормативными правовыми актами Российской Федерации, содержащими нормы трудового права, настоящим решением, Положением о системах оплаты труда в учреждениях по видам экономической деятельности.

Локальные нормативные акты, устанавливающие системы оплаты труда, принимаются руководителями учреждений с учетом мнения представительного органа работников по согласованию с соответствующим уполномоченным органом, при этом условия оплаты труда работников не могут быть ухудшены по сравнению с Положением о системах оплаты труда в учреждениях по видам экономической деятельности.

3. Оплата труда работников

3.1. Должностные оклады руководителей учреждений устанавливаются соответствующими уполномоченными органами. Минимальный уровень должностного оклада руководителя определяется путем умножения среднего минимального уровня должностного оклада (оклада, ставки заработной платы) работников, относимых к основному персоналу соответствующего учреждения, на коэффициент масштаба управления учреждением.

3.2. Должностные оклады заместителей руководителей и главных бухгалтеров учреждений устанавливаются правовым актом руководителя учреждения. Минимальный уровень должностного оклада заместителя руководителя (главного бухгалтера учреждения) устанавливается на 10 – 30 процентов ниже минимального уровня должностного оклада руководителя соответствующего учреждения в порядке, определенном Положением о системах оплаты труда в учреждениях по видам экономической деятельности.

3.3. Должностные оклады (оклады, ставки заработной платы) работников (за исключением руководителей, заместителей руководителей и главных бухгалтеров учреждений) устанавливаются правовым актом руководителя учреждения в размере не ниже минимального уровня должностного оклада (оклада, ставки заработной платы) работника, определяемого путем умножения расчетной величины на межуровневый коэффициент.

3.4. К должностным окладам (окладам, ставкам заработной платы) работников (включая руководителей, заместителей руководителей и главных бухгалтеров учреждений) применяются повышающие коэффициенты, предусмотренные Положением о системах оплаты труда в учреждениях по видам экономической деятельности.

3.5. Оплата труда работников (включая руководителей, заместителей руководителей и главных бухгалтеров учреждений) включает в себя: должностные оклады (оклады, ставки заработной платы); компенсационные выплаты; стимулирующие выплаты.

3.6. Размеры стимулирующих выплат руководителю учреждения устанавливаются правовыми актами соответствующего уполномоченного органа, если иное не установлено администрацией муниципального образования «Всеволожский муниципальный район» Ленинградской области, в зависимости от показателей эффективности и результативности деятельности учреждения.

3.7. Заработная плата работников (без учета премий и иных стимулирующих выплат) при введении новых систем оплаты труда и их изменении не может быть меньше заработной платы (без учета премий и иных стимулирующих выплат), выплачиваемой работникам до их введения и изменения, при условии сохранения объема должностных (трудовых) обязанностей работников и выполнения ими работ той же квалификации.

ГЕРБ

**МУНИЦИПАЛЬНОЕ ОБРАЗОВАНИЕ
«СВЕРДЛОВСКОЕ ГОРОДСКОЕ ПОСЕЛЕНИЕ» ВСЕВОЛОЖСКОГО
МУНИЦИПАЛЬНОГО РАЙОНА ЛЕНИНГРАДСКОЙ ОБЛАСТИ
СОВЕТ ДЕПУТАТОВ
РЕШЕНИЕ**

28 апреля 2022 года

городской поселок имени Свердлова

Об утверждении прогнозного плана (программы) приватизации муниципального имущества МО «Свердловское городское поселение» Всеволожского муниципального района Ленинградской области

В соответствии с Жилищным кодексом Российской Федерации, Федеральными законами от 21 декабря 2001 года № 178-ФЗ «О приватизации государственного и муниципального имущества» и от 6 октября 2003 года № 131-ФЗ «Об общих принципах организации местного самоуправления в Российской Федерации», решением совета депутатов муниципального образования «Свердловское городское поселение» Всеволожского муниципального района Ленинградской области от 31 августа 2016 года № 49 «Об утверждении Положения о приватизации муниципального имущества муниципального образования «Свердловское городское поселение» Всеволожского муниципального района Ленинградской области», учитывая, что предлагаемые для приватизации жилые дома не пригодны для постоянного проживания граждан (не отвечают установленным санитарным и техническим правилам и нормам, иным требованиям законодательства), руководствуясь Уставом муниципального образования «Свердловское городское поселение» Всеволожского муниципального района Ленинградской области, совет депутатов муниципального образования «Свердловское городское поселение» Всеволожского муниципального района Ленинградской области (далее также – совет депутатов) РЕШИЛ:

1. Утвердить прогнозный план (программу) приватизации муниципального имущества муниципального образования «Свердловское городское поселение» Всеволожского муниципального района Ленинградской области на 2022 год (далее – прогнозный план (программа) согласно приложению к настоящему решению.

2. Администрации муниципального образования «Свердловское городское поселение» Всеволожского муниципального района Ленинградской области:

1) обеспечить в установленном порядке реализацию прогнозного плана (программы);

3. Настоящее решение подлежит официальному опубликованию в средствах массовой информации и на официальном представительстве муниципального образования «Свердловское городское поселение» Всеволожского муниципального района Ленинградской области в информационно-телекоммуникационной сети Интернет по адресу: www.sverdlovo-adm.ru.

4. Настоящее решение вступает в силу со дня его официального опубликования.

5. Контроль за исполнением настоящего решения оставляю за собой.
Глава МО «Свердловское городское поселение» Э.А. Нехвядович

Приложение к решению совета депутатов
№ 19 от 28 апреля 2022 года

ПРОГНОЗНЫЙ ПЛАН

(программа) приватизации муниципального имущества муниципального образования «Свердловское городское поселение» Всеволожского муниципального района Ленинградской области на 2022 год

Раздел 1. Основные направления реализации политики в сфере приватизации муниципального имущества муниципального образования «Свердловское городское поселение» Всеволожского муниципального района Ленинградской области в 2022 году.

1.1. Прогнозный план (программа) приватизации муниципального имущества разработан в соответствии с Федеральным законом от 21 декабря 2001 года № 178-ФЗ «О приватизации государственного и муниципального имущества», исходя из принципов составления прогнозных планов (программ), предусмотренных законодательством Российской Федерации.

1.2. Прогнозный план (программа) приватизации муниципального имущества муниципального образования «Свердловское городское поселение» Всеволожского муниципального района Ленинградской области является составной частью бюджета муниципального образования «Свердловское городское поселение» Всеволожского муниципального района Ленинградской области на 2022 год.

1.3. Основными целями реализации прогнозного плана (программы) приватизации муниципального имущества муниципального образования «Свердловское городское поселение» Всеволожского муниципального района Ленинградской области на соответствующий период является повышение эффективности управления муниципальной собственностью, обеспечение планомерности процесса приватизации, обеспечение гласности и прозрачности при передаче прав в отношении муниципального имущества.

1.4. Приватизация муниципального имущества направлена на решение следующих задач:

а) реализация муниципального имущества, не задействованного в обеспечении осуществления функций и полномочий муниципального образования «Свердловское городское поселение» Всеволожского муниципального района Ленинградской области;

б) оптимизация структуры муниципальной собственности муниципального образования

«Свердловское городское поселение» Всеволожского муниципального района Ленинградской области;

в) создание условий и стимулирование привлечения внебюджетных инвестиций в сектор экономики муниципального образования «Свердловское городское поселение» Всеволожского муниципального района Ленинградской области;

г) увеличение доходов бюджета муниципального образования «Свердловское городское поселение» Всеволожского муниципального района Ленинградской области.

Раздел 2. Муниципальное имущество муниципального образования «Свердловское городское поселение» Всеволожского муниципального района Ленинградской области, приватизация которого планируется в 2022 году.

Перечень объектов недвижимого имущества, находящихся в муниципальной собственности муниципального образования «Свердловское городское поселение» Всеволожского муниципального района Ленинградской области:

№ п/п	Наименование имущества, характеристика объекта	Адрес объекта	Способ приватизации	Срок приватизации
1	12 квартир, в двенадцати-квартирном жилом доме, 2-этажный,	Ленинградская область, Всеволожский район, пос. Красная Заря, д. 4	Продажа на аукционе	2-4 квартал 2022 года
	квартира № 1, общая площадь 45 кв.м, этаж 1, кадастровый номер 47:07:0231004:391; квартира № 2, общая площадь 60,4 кв.м, этаж 1, кадастровый номер 47:07:0231004:392; квартира № 3, общая площадь 74,6 кв. м., этаж 1, кадастровый номер 47:07:0231004:393; квартира № 4, общая площадь 43,3 кв.м, этаж 2, кадастровый номер 47:07:0231004:400; квартира № 5, общая площадь 57,4 кв.м, этаж 2, кадастровый номер 47:07:0231004:395; квартира № 6, общая площадь 72,3 кв.м, этаж 2, кадастровый номер 47:07:0231004:396; квартира № 7, общая площадь 43,7 кв.м, этаж 1, кадастровый номер 47:07:0231004:394; квартира № 8, общая площадь 63,7 кв.м, этаж 1, кадастровый номер 47:07:0231004:398; квартира № 9, общая площадь 41 кв.м, этаж 1, кадастровый номер 47:07:0231004:399; квартира № 10, общая площадь 69,6 кв.м, этаж 2, кадастровый номер 47:07:0231004:397; квартира № 11, общая площадь 63,9 кв.м, этаж 2, кадастровый номер 47:07:0231004:401; квартира № 12, общая площадь 43,5 кв.м, этаж 2, кадастровый номер 47:07:0231004:402.			

Раздел 3. Прогноз размеров поступлений в бюджет муниципального образования «Свердловское городское поселение» Всеволожского муниципального района Ленинградской области от продажи (реализации) не-

движимого муниципального имущества.

Размер ожидаемых поступлений в бюджет муниципального образования «Свердловское городское поселение» Всеволожского муниципального района Ленинградской области от реализации муниципального имущества определяется на основании отчета независимого оценщика об определении рыночной стоимости, составленного в соответствии с законодательством Российской Федерации об оценочной деятельности.

ГЕРБ
МУНИЦИПАЛЬНОЕ ОБРАЗОВАНИЕ
«СВЕРДЛОВСКОЕ ГОРОДСКОЕ ПОСЕЛЕНИЕ» ВСЕВОЛОЖСКОГО
МУНИЦИПАЛЬНОГО РАЙОНА ЛЕНИНГРАДСКОЙ ОБЛАСТИ
СОВЕТ ДЕПУТАТОВ
РЕШЕНИЕ

28 апреля 2022 года № 20
городской поселок имени Свердлова
О внесении изменений в решение совета депутатов муниципального образования «Свердловское городское поселение» Всеволожского муниципального района Ленинградской области от 14.10.2021 № 16 «Об утверждении структуры администрации»

Рассмотрев пояснительную записку временно исполняющего обязанности главы администрации муниципального образования «Свердловское городское поселение» Всеволожского муниципального района Ленинградской области об изменении структуры администрации муниципального образования «Свердловское городское поселение» Всеволожского муниципального района Ленинградской области, в соответствии с Трудовым кодексом Российской Федерации, частью 3 статьи 43 Федерального закона от 6 октября 2003 года № 131-ФЗ «Об общих принципах организации местного самоуправления в Российской Федерации», статей 22 Федерального закона от 02 марта 2007 года № 25-ФЗ «О муниципальной службе в Российской Федерации», статьей 11 закона Ленинградской области от 11 марта 2008 года № 14-ОЗ «О правовом регулировании муниципальной службы в Ленинградской области», руководствуясь Уставом муниципального образования «Свердловское городское поселение» Всеволожского муниципального района Ленинградской области, совет депутатов муниципального образования «Свердловское городское поселение» Всеволожского муниципального района Ленинградской области (далее также – совет депутатов) РЕШИЛ:

1. Внести изменения в решение совета депутатов муниципального образования «Свердловское городское поселение» Всеволожского муниципального района Ленинградской области от 14.10.2021 № 16 «Об утверждении структуры администрации» согласно приложению № 1 к настоящему решению.

2. Временно исполняющему обязанности главы администрации муниципального образования «Свердловское городское поселение» Всеволожского муниципального района Ленинградской области разработать и утвердить согласно структуре администрации муниципального образования, «Свердловское городское поселение» Всеволожского муниципального района Ленинградской области, указанной в приложении № 1.

3. Настоящее решение вступает в силу с момента подписания.

4. Настоящее решение подлежит опубликованию в средствах массовой информации размещению на официальном представительстве муниципального образования «Свердловское городское поселение» Всеволожского муниципального района Ленинградской области в информационно-телекоммуникационной сети Интернет по адресу: www.sverdlovo-adm.ru.

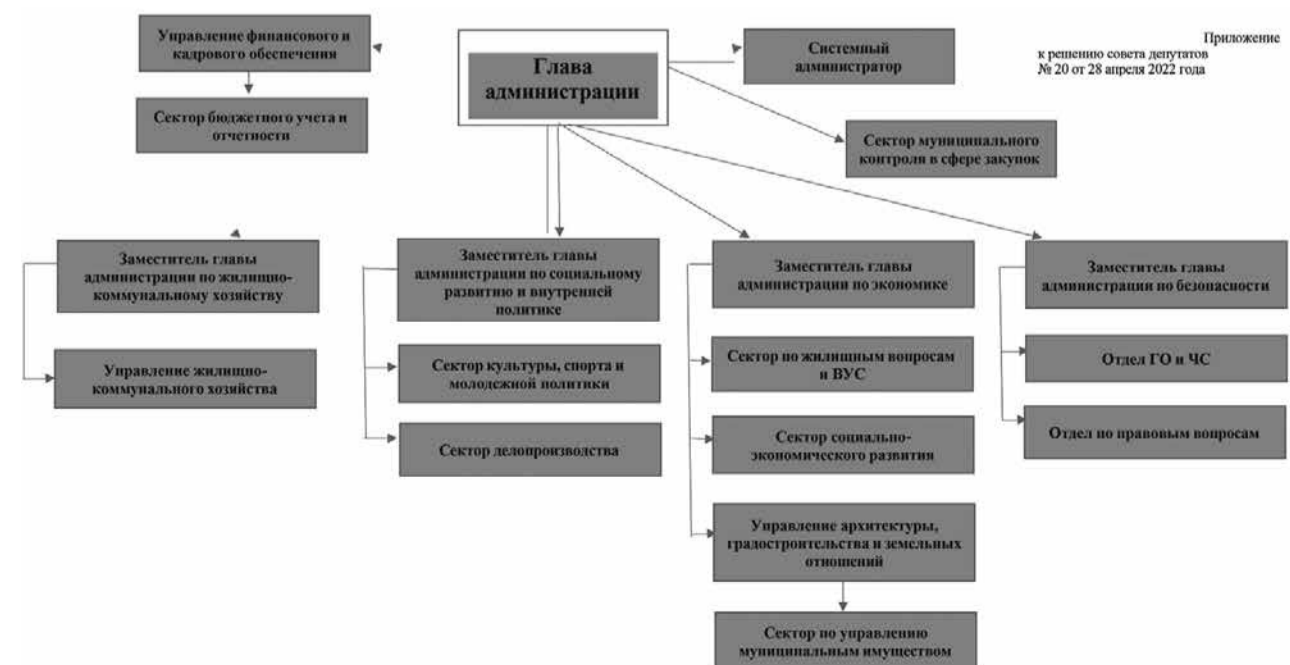
5. Контроль за исполнением настоящего решения оставляю за собой.

Глава МО «Свердловское городское поселение» Э.А. Нехвядович

ГЕРБ
МУНИЦИПАЛЬНОЕ ОБРАЗОВАНИЕ
«СВЕРДЛОВСКОЕ ГОРОДСКОЕ ПОСЕЛЕНИЕ» ВСЕВОЛОЖСКОГО
МУНИЦИПАЛЬНОГО РАЙОНА ЛЕНИНГРАДСКОЙ ОБЛАСТИ
СОВЕТ ДЕПУТАТОВ
РЕШЕНИЕ

28 апреля 2022 года № 21
городской поселок имени Свердлова
О внесении изменений в решение совета депутатов от 23.12.2021 № 33 «О внесении изменений в решение совета депутатов муниципального образования «Свердловское городское поселение» Всеволожского муниципального района Ленинградской области» от 26.06.2016 № 41 «Об утверждении Положения об администрации муниципального образования «Свердловское городское поселение» Всеволожского муниципального района Ленинградской области»

В соответствии с Федеральным законом от 6 октября 2003 года № 131-ФЗ «Об общих принципах организации местного самоуправления в Российской Федерации», в целях приведения нормативно правового акта в соответствие с нормами действующего законодательства Российской Федерации, руководствуясь Уставом муниципального образования «Сверд-



ловского городского поселения» Всеволожского муниципального района Ленинградской области, совет депутатов муниципального образования «Свердловское городское поселение» Всеволожского муниципального района Ленинградской области (далее – совет депутатов) РЕШИЛ:

1. Внести в решение совета депутатов муниципального образования «Свердловское городское поселение» Всеволожского муниципального района Ленинградской области от 23.12.2021 № 33 «О внесении изменений в решение совета депутатов муниципального образования «Свердловское городское поселение» Всеволожского муниципального района Ленинградской области» от 26.06.2016 № 41 «Об утверждении Положения об администрации муниципального образования «Свердловское городское поселение» Всеволожского муниципального района Ленинградской области» следующие изменения:

1.1. Пункт 4 статьи 1 Приложения к решению изложить в следующей редакции:

«Юридический адрес Администрации: 188683, Российская Федерация, Ленинградская область, Всеволожский муниципальный район, Свердловское городское поселение, городской поселок им. Свердлова, микрорайон 2, дом 5Б.»

2. Настоящее решение подлежит официальному опубликованию в газете «Всеволожские вести» (приложение «Невский берег») и размещению на официальном представительстве муниципального образования «Свердловское городское поселение» Всеволожского муниципального района Ленинградской области в информационно-телекоммуникационной сети Интернет по адресу: www.sverdlovo-adm.ru.

3. Настоящее решение вступает в силу с момента подписания.

4. Контроль за исполнением настоящего решения возложить оставляю за собой.

Глава МО «Свердловское городское поселение» Э.А. Нехвядович

ГЕРБ
МУНИЦИПАЛЬНОЕ ОБРАЗОВАНИЕ
«СВЕРДЛОВСКОЕ ГОРОДСКОЕ ПОСЕЛЕНИЕ» ВСЕВОЛОЖСКОГО
МУНИЦИПАЛЬНОГО РАЙОНА ЛЕНИНГРАДСКОЙ ОБЛАСТИ
СОВЕТ ДЕПУТАТОВ
РЕШЕНИЕ

28 апреля 2022 года № 22
городской поселок имени Свердлова
О присвоении звания «Почетный житель муниципального образования «Свердловское городское поселение» Всеволожского муниципального района Ленинградской области»

В соответствии с Федеральным законом от 6 октября 2003 года № 131-ФЗ «Об общих принципах организации местного самоуправления в Российской Федерации», на основании решений совета депутатов муниципального образования «Свердловское городское поселение» Всеволожского муниципального района Ленинградской области от 19 февраля 2015 года № 1 «Об учреждении на территории муниципального образования «Свердловское городское поселение» Всеволожского муниципального района Ленинградской области звания «Почетный житель муниципального образования «Свердловское городское поселение» Всеволожского муниципального района Ленинградской области» и от 11 августа 2015 года № 29 «Об утверждении Положения о звании «Почетный житель муниципального образования «Свердловское городское поселение» Всеволожского муниципального района Ленинградской области», руководствуясь Уставом муниципального образования «Свердловское городское поселение» Всеволожского муниципального района Ленинградской области, совет депутатов муниципального образования «Свердловское городское поселение» Всеволожского муниципального района Ленинградской области (далее также – совет депутатов) РЕШИЛ:

1. Присвоить звание «Почетный житель муниципального образования «Свердловское городское поселение» Всеволожского муниципального района Ленинградской области» Шпалтаковой Нине Владимировне.

2. Настоящее решение подлежит официальному опубликованию в газете «Всеволожские вести» (приложение «Невский берег») и подлежит размещению на официальном представительстве муниципального образования «Свердловское городское поселение» Всеволожского муниципального района Ленинградской области в информационно-телекоммуникационной сети Интернет по адресу: www.sverdlovo-adm.ru.

3. Настоящее решение вступает в силу со дня его принятия.

4. Контроль за исполнением настоящего решения возложить на постоянную комиссию совета депутатов по социальным вопросам, торговле и бытовому обслуживанию.

Глава МО «Свердловское городское поселение» Э.А. Нехвядович

ГЕРБ
МУНИЦИПАЛЬНОЕ ОБРАЗОВАНИЕ
«СВЕРДЛОВСКОЕ ГОРОДСКОЕ ПОСЕЛЕНИЕ»
ВСЕВОЛОЖСКОГО МУНИЦИПАЛЬНОГО РАЙОНА
ЛЕНИНГРАДСКОЙ ОБЛАСТИ
АДМИНИСТРАЦИЯ
ПОСТАНОВЛЕНИЕ

20.04.2022 г.

№ 180/01-07

г.п. им. Свердлова

Об утверждении муниципальной программы «Развитие транспортной системы и безопасность на территории муниципального образования «Свердловское городское поселение» Всеволожского муниципального района Ленинградской области»

Руководствуясь Федеральным законом от 06 октября 2003 года № 131-ФЗ «Об общих принципах организации местного самоуправления в Российской Федерации», Федеральным законом от 21 декабря 1994 года № 69-ФЗ «О пожарной безопасности», Федеральным законом от 12 февраля 1998 года № 28-ФЗ «О гражданской обороне», Федеральным законом от 10 декабря 1995 года № 196-ФЗ «О безопасности дорожного движения», Федеральным законом от 08 ноября 2007 года № 257 «Об автомобильных дорогах и о дорожной деятельности в Российской Федерации и о внесении изменений в отдельные законодательные акты Российской Федерации», Федеральным законом от 21 июля 1997 года № 122-ФЗ «О государственной регистрации прав на недвижимое имущество и сделок с ним», Уставом администрации муниципального образования «Свердловское городское поселение» Всеволожского муниципального района Ленинградской области администрации муниципального образования «Свердловское городское поселение» Всеволожского муниципального района Ленинградской области (далее – администрация)

ПОСТАНОВЛЯЕТ:

1. Утвердить муниципальную программу «Развитие транспортной системы и безопасность на территории муниципального образования «Свердловское городское поселение» Всеволожского муниципального района Ленинградской области» (далее – Программа) согласно приложению.
2. Настоящее постановление подлежит официальному опубликованию в средствах массовой информации и на официальном сайте администрации муниципального образования «Свердловское городское поселение» Всеволожского муниципального района Ленинградской области в сети Интернет.
3. Настоящее постановление вступает в силу со дня его официального опубликования и распространяет свое действие с 01 января 2022 года.
4. Контроль за исполнением настоящего постановления оставляю за собой.

Временно исполняющий обязанности главы администрации А.П. Шорников

**Приложение к Постановлению администрации
от 20.04.2022. № 180**

АКТУАЛЬНАЯ ВЕРСИЯ

муниципальной программы Развитие транспортной системы и безопасность на территории муниципального образования «Свердловское городское поселение» Всеволожского муниципального района Ленинградской области

Утверждена: Постановление администрации муниципального образования «Свердловское городское поселение» Всеволожского муниципального района Ленинградской области от 20.04.2022 № 180

«Развитие транспортной системы и безопасность на территории муниципального образования «Свердловское городское поселение» Всеволожского муниципального района Ленинградской области»

ПАСПОРТ

муниципальной программы

«Развитие транспортной системы и безопасность на территории муниципального образования «Свердловское городское поселение» Всеволожского муниципального района Ленинградской области»

Полное наименование	Муниципальная программа «Развитие транспортной системы и безопасность на территории муниципального образования «Свердловское городское поселение» Всеволожского муниципального района Ленинградской области»
Сроки реализации муниципальной программы	2022-2024 годы
Ответственный исполнитель муниципальной программы	- Управление ЖКХ администрации МО «Свердловское городское поселение»;
Участники муниципальной программы	- Управление ЖКХ администрации МО «Свердловское городское поселение»; - Управление архитектуры, градостроительства и земельных отношений; - Отдел по делам ГО и ЧС, ВУС; - МКУ «Управление по обеспечению деятельности МО «Свердловское городское поселение»
Цель муниципальной программы	Качественное развитие транспортной системы, обеспечение безопасности и создание комфортной среды обитания на территории МО «Свердловское городское поселение» Всеволожского муниципального района Ленинградской области
Задачи муниципальной программы	- Совершенствование и развитие сети автомобильных дорог для реализации потенциала социально-экономического развития муниципальных образований, освоения новых территорий, обеспечения автодорожных подходов к зонам приоритетного развития; - Сохранение существующей дорожной сети МО «Свердловское городское поселение» Всеволожского муниципального района Ленинградской области, повышение ее транспортно-эксплуатационного состояния за счет проведения полного комплекса работ по содержанию, капитальному ремонту и ремонту автомобильных дорог; - Повышение безопасности дорожного движения и снижение негативного влияния транспорта на окружающую среду; - Развитие общественного транспорта и транспортно-логистической инфраструктуры; - Обеспечение безопасности населения проживающего на территории МО «Свердловское городское поселение»; - Улучшение уровня эстетического состояния территории МО «Свердловское городское поселение»; - Привлечение дополнительных инвестиций
Ожидаемые (конечные) результаты реализации муниципальной программы	- Увеличение доли автомобильных дорог общего пользования местного значения, соответствующих нормативным требованиям; - Снижение количества мест концентрации дорожно-транспортных происшествий (аварийно-опасных участков) на автомобильных дорогах общего пользования местного значения; - Повышение уровня безопасности граждан, проживающих на территории МО «Свердловское городское поселение»; - Создание комфортной социально-, экологически- и эстетически полноценной среды обитания
Проекты, реализуемые в рамках муниципальной программы	Реализация проектов не предусмотрена
Финансовое обеспечение муниципальной программы – всего, в том числе по годам реализации и источникам финансирования	Общий объем финансирования Программы в ценах соответствующих лет составит 507 003,5 тыс. рублей, в том числе по годам реализации: 2022 год – 332 871,2 тыс. руб. в т.ч.: Федеральный бюджет – 0,0 руб.; Областной бюджет ЛО – 0,0 руб.; Местный бюджет – 332 871,2 тыс. руб.; Прочие источники – 0,0 руб. 2023 год – 93 446,3 тыс. руб. в т.ч.: Федеральный бюджет – 0,0 руб.; Областной бюджет ЛО – 0,0 руб.; Местный бюджет – 93 446,3 тыс. руб.; Прочие источники – 0,0 руб. 2024 год – 80 686,0 тыс. руб. в т.ч.: Федеральный бюджет – 0,0 руб.; Областной бюджет ЛО – 0,0 руб.; Местный бюджет – 80 686,0 тыс. руб.; Прочие источники – 0,0 руб.

1. Общая характеристика, основные проблемы и прогноз развития сферы реализации муниципальной программы.

Муниципальное образование «Свердловское городское поселение» Всеволожского муниципального района Ленинградской области расположено на правом берегу р. Нева.

Административный центр – городской поселок им. Свердлова.

Общая площадь МО «Свердловское городское поселение» составляет 11 547 га.

МО «Свердловское городское поселение» граничит:

- с Заневским городским поселением от точки пересечения автотрассы «Кола» (М-18) границы Ленинградской

области и Санкт-Петербурга, на северо-восток по автотрассе «Кола» (М-18), поворачивает в восточном направлении до пересечения с рекой Черная;

- с Колтушским сельским поселением далее на юго-восток по реке Черная до северо-западной границы садоводческого массива «Карьер Мяглово», поворачивает на юго-запад, огибает массив по северной, западной и южной границам, выходит на подъездную дорогу в садоводческий массив; далее по этой дороге на восток – пересекая автотрассу Карьер-Мяглово – поселок имени Свердлова и Карьер-Мяглово – Островки, а также проходя вдоль южной границы местечка Карьер-Мяглово – до его восточной черты; далее на юго-восток вдоль автотрассы Карьер-Мяглово – Островки до юго-западной границы садоводческого массива «Северная Самарка», поворачивает на северо-восток и огибает массив по северной, восточной и южной границам; выходит на подъездную лесную дорогу и далее по этой дороге на юго-запад до пересечения с автотрассой Карьер-Мяглово – Островки; по этой автотрассе на восток – пересекая реку Черная – до железнодорожного моста (Кузьминский мост) через реку Нева;

- с Кировским районом далее по границе Всеволожского района (вниз по течению реки Нева) до границ с Санкт-Петербургом;

- с Санкт-Петербургом по границе Всеволожского района на север до исходной точки.

В состав МО «Свердловское городское поселение» входят населенные пункты:

- городской поселок им. Свердлова;
- деревня Новосаратовка;
- поселок Рабочий;
- поселок Красная Заря;
- деревня Невский Парклесхоз;
- деревня Большие Пороги;
- деревня Оранжевая;
- деревня Кузьминка;
- деревня Маслово;
- деревня Островки.

Численность населения, проживающего на территории МО «Свердловское городское поселение» составляет 13 365 человек.

Раздел 2. Приоритеты и цели государственной (муниципальной) политики в сфере реализации муниципальной программы.

Приоритетным направлением программы является совершенствование автомобильных дорог общего пользования местного значения в границах МО «Свердловское городское поселение», повышение безопасности дорожного движения и создание наиболее благоприятных условий проживания населения на территории МО «Свердловское городское поселение», в том числе обеспечение эффективного, стабильного и безопасного функционирования дорожной инфраструктуры. Удовлетворение потребностей инновационного социально ориентированного развития экономики и общества в конкурентоспособных качественных транспортных услугах.

Важнейшим стратегическим направлением развития транспортной системы является сбалансированное опережающее развитие инфраструктуры транспорта. Одним из приоритетов государственной политики в области транспорта является обеспечение устойчивости и предсказуемости транспортной системы.

Целью муниципальной программы «Развитие транспортной системы и безопасность на территории муниципального образования «Свердловское городское поселение» является: качественное развитие транспортной системы, обеспечение безопасности и создание комфортной среды обитания на территории МО «Свердловское городское поселение» Всеволожского муниципального района Ленинградской области

Ожидаемые результаты реализации муниципальной программы «Развитие транспортной системы и безопасность на территории муниципального образования «Свердловское городское поселение»:

- Увеличение доли автомобильных дорог общего пользования местного значения, соответствующих нормативным требованиям;
- Снижение количества мест концентрации дорожно-транспортных происшествий (аварийно-опасных участков) на автомобильных дорогах общего пользования местного значения;
- Повышение уровня безопасности граждан, проживающих на территории МО «Свердловское городское поселение»;
- Создание комфортной социально-, экологически- и эстетически полноценной среды обитания.

Раздел 3. Структурные элементы муниципальной программы

В рамках решения задач муниципальной программы не осуществляется реализация федеральных (региональных, муниципальных) проектов.

Достижение целей муниципальной программы обеспечивается за счет решения следующих задач:

- Совершенствование и развитие сети автомобильных дорог для реализации потенциала социально-экономического развития муниципальных образований, освоения новых территорий, обеспечения автодорожных подходов к зонам приоритетного развития:

1. Проектирование и строительство новых автомобильных дорог;
2. Проектирование, реконструкция и капитальный ремонт существующих автомобильных дорог.

- Сохранение существующей дорожной сети МО «Свердловское городское поселение» Всеволожского муниципального района Ленинградской области, повышение ее транспортно-эксплуатационного состояния за счет проведения полного комплекса работ по содержанию, капитальному ремонту и ремонту автомобильных дорог:

1. Устранение физического износа асфальтобетонного покрытия автомобильных дорог общего пользования местного значения в соответствии с современными нормативными документами;
2. Снижение доли автомобильных дорог общего пользования местного значения в границах населенных пунктов МО «Свердловское городское поселение», не отвечающих нормативным требованиям, в общей протяженности автомобильных дорог общего пользования местного значения в границах населенных пунктов поселения.

- Повышение безопасности дорожного движения и снижение негативного влияния транспорта на окружающую среду:

1. Разработка проектов организации дорожного движения;
2. Приведение автомобильных дорог в соответствие проектам организации дорожного движения;
3. Установка, ремонт и содержание технических средств организации дорожного движения.

- Развитие общественного транспорта и транспортно-логистической инфраструктуры, создание условий для экономии эксплуатационных расходов;

- Обеспечение безопасности населения, проживающего на территории МО «Свердловское городское поселение»:

1. Участие в профилактике терроризма и экстремизма, профилактике правонарушений, а также в минимизации (или) ликвидации последствий проявлений терроризма и экстремизма в границах МО «Свердловское городское поселение»;
2. Обеспечение первичных мер пожарной безопасности в границах МО «Свердловское городское поселение»;
3. Организация и осуществление мероприятий по гражданской обороне, защите населения и территории МО «Свердловское городское поселение» от чрезвычайных ситуаций природного и техногенного характера;

4. Обеспечение безопасности людей на водных объектах и вблизи них.

- Улучшение уровня эстетического состояния территории МО «Свердловское городское поселение», создание благоприятной эстетической среды, формирующей имидж поселения, обеспечение гармоничного развития территории с учетом норм окружающей среды и иных установленных норм.

- Привлечение дополнительных инвестиций:

1. Реализация единой политики в области имущественных отношений и представление интересов администрации МО «Свердловское городское поселение» по вопросам регулирования имущественных и земельных отношений в пределах своей компетенции.
2. Социально-экономическое развитие МО «Свердловское городское поселение» (инженерной инфраструктуры, малого бизнеса и предпринимательства, транспортного обслуживания).
3. Реализация единой политики в области градостроительства, строительства и архитектуры на территории МО «Свердловское городское поселение» по вопросам местного значения, входящим в компетенцию администрации.
4. Приложения к муниципальной программе

Сведения о показателях (индикаторах) подпрограммы представлены в приложении № 1 к муниципальной программе.

Сведения о порядке сбора информации и методике расчета показателей (индикаторов) подпрограммы представлены в приложении № 2 к муниципальной программе.

План реализации подпрограммы представлен в приложении № 3 к муниципальной программе.

Сводный детальный план реализации подпрограммы представлен в приложении № 4 к муниципальной программе.

1.8	Повышение безопасности дорожного движения	Управление ЖКХ; МКУ «УОДМО»	Увеличение безопасности жизни, здоровья граждан при движении по автомобильным дорогам общего пользования местного значения в границах населенных пунктов	2022	2024	21 800,0	11 800,0	Управление ЖКХ; МКУ «УОДМО»
Процессная часть								
1.9	Развитие и совершенствование землеустройства, землепользования и управления муниципальным имуществом	Управление архитектуры, муниципального имущества и земельных отношений	Усовершенствованное землеустройство, землепользование и управление муниципальным имуществом	2022	2024	19 450,0	9 000,0	Управление архитектуры, муниципального имущества и земельных отношений
Процессная часть								
1.10	Обеспечение деятельности муниципальных казенных учреждений в рамках расходов органов местного самоуправления МКУ «УОДМО»	МКУ «УОДМО»	Обеспечение деятельности МКУ «УОДМО»	2022	2024	103 060,7	71 702,7	МКУ «УОДМО»
Итого по муниципальной программе								
	X	X		2022	2024	507 003,5	332 871,2	Управление ЖКХ; Отдел по делам ГО и ЧС, ВУС; Управление архитектуры, муниципального имущества и земельных отношений; МКУ «УОДМО»

**ГЕРБ
МУНИЦИПАЛЬНОЕ ОБРАЗОВАНИЕ
«СВЕРДЛОВСКОЕ ГОРОДСКОЕ ПОСЕЛЕНИЕ»
ВСЕВОЛОЖСКОГО МУНИЦИПАЛЬНОГО РАЙОНА
ЛЕНИНГРАДСКОЙ ОБЛАСТИ
АДМИНИСТРАЦИЯ
ПОСТАНОВЛЕНИЕ**

21.04.2022 г.

№ 185/01-07

г.п. им. Свердлова

Об утверждении муниципальной программы «Обеспечение качественным жильем граждан на территории муниципального образования «Свердловское городское поселение» Всеволожского муниципального района Ленинградской области»

Руководствуясь Федеральным законом от 06 октября 2003 года № 131-ФЗ «Об общих принципах организации местного самоуправления в Российской Федерации», постановлением Правительства РФ от 30.12.2017 № 1710 «Об утверждении государственной программы Российской Федерации «Обеспечение доступным и комфортным жильем и коммунальными услугами граждан Российской Федерации», постановлением Правительства Ленинградской области от 14.11.2013 № 407 «Об утверждении государственной программы Ленинградской области «Формирование городской среды и обеспечение качественным жильем граждан на территории Ленинградской области», приказом комитета по строительству Ленинградской области от 18.02.2016 № 6 «Об утверждении положения о порядке предоставления молодым семьям, нуждающимся в улучшении жилищных условий, социальных выплат на приобретение (строительство) жилья и их использования», постановлением администрации муниципального образования «Свердловское городское поселение» Всеволожского муниципального района Ленинградской области от 28.02.2022 № 89/01-07 «Об утверждении Порядка разработки, реализации и оценки эффективности муниципальных программ муниципального образования «Свердловское городское поселение» Всеволожского муниципального района Ленинградской области», администрация муниципального образования «Свердловское городское поселение» Всеволожского муниципального района Ленинградской области ПОСТАНОВЛЯЕТ:

1. Утвердить муниципальную программу «Обеспечение качественным жильем граждан на территории муниципального образования «Свердловское городское поселение» Всеволожского муниципального района Ленинградской области» (далее – Программа) согласно приложению.
2. Настоящее постановление подлежит официальному опубликованию в средствах массовой информации и на официальном сайте администрации муниципального образования «Свердловское городское поселение» Всеволожского муниципального района Ленинградской области в сети Интернет.
3. Настоящее постановление вступает в силу со дня его официального опубликования.
4. Контроль за исполнением настоящего постановления оставляю за собой.

Временно исполняющий обязанности главы администрации А.П. Шорников

Актуальная версия муниципальной программы

Обеспечение качественным жильем граждан на территории муниципального образования «Свердловское городское поселение» Всеволожского муниципального района Ленинградской области

Утверждена: Постановление администрации муниципального образования «Свердловское городское поселение» Всеволожского муниципального района Ленинградской области от 21.04.2022 № 185/01-07

ПАСПОРТ муниципальной программы «Обеспечение качественным жильем граждан на территории муниципального образования «Свердловское городское поселение» на 2022-2024 годы»

Сроки реализации программы	2022-2024 гг.
Ответственный исполнитель муниципальной программы	Сектор по жилищным вопросам
Участники муниципальной программы	Сектор по жилищным вопросам
Цель муниципальной программы	Муниципальная поддержка решения жилищной проблемы молодых семей на территории муниципального образования «Свердловское городское поселение»
Задачи муниципальной программы	Улучшение жилищных условий молодых семей, признанных нуждающимися в жилых помещениях в МО «Свердловское городское поселение»
Ожидаемые (конечные) конечные результаты реализации муниципальной программы	- Обеспечение качественным жильем граждан на территории муниципального образования «Свердловское городское поселение»; - Создание условий для реализации конституционных прав на жилище молодыми семьями, признанными нуждающимися в улучшении жилищных условий; - Сокращение количества молодых семей, нуждающихся в жилых помещениях
Проекты, реализуемые в рамках муниципальной программы	Реализация проектов не предусмотрена
Финансовое обеспечение муниципальной программы – всего, в том числе по годам реализации	Финансовое обеспечение муниципальной программы составляет 100,0 тыс. рублей, в том числе: 2022 год – 0,0 тыс. рублей, 2023 год – 100,0 тыс. рублей, 2024 год – 0,0 тыс. рублей
Размер налоговых расходов, направленных на достижение цели муниципальной программы, – всего, в том числе по годам реализации	Налоговые расходы не предусмотрены

1. Общая характеристика, основные проблемы и прогноз развития сферы реализации муниципальной программы

Жилищные проблемы оказывают негативное воздействие в целом на социальное состояние молодежной среды, в том числе на здоровье, образование, трудоустройство.

Несмотря на значительные объемы ввода жилья на территории МО «Свердловское городское поселение» Всеволожского муниципального района Ленинградской области, большая часть населения МО «Свердловское городское поселение» Всеволожского муниципального района Ленинградской области не имеет возможности его приобретения на собственные средства. Именно с целью оказания поддержки незащищенным слоям населения в МО «Свердловское городское поселение» Всеволожского муниципального района Ленинградской области реализуется мероприятие по обеспечению жильем молодых семей ведомственной целевой программы «Оказание государственной поддержки гражданам в обеспечении жильем и оплате жилищно-коммунальных услуг» государственной программы Российской Федерации «Обеспечение доступным и комфортным жильем и коммунальными услугами граждан Российской Федерации».

На 01 января 2022 года в МО «Свердловское городское поселение» признано нуждающимися в улучшении жилищных условий 44 семьи/113 человек.

Высокий уровень цен на рынке жилья, сложившийся за последние годы в МО «Свердловское городское поселение»

ние», не позволяет улучшить жилищные условия граждан.

Жилищным кодексом Российской Федерации предусмотрено создание органами государственной власти и органами местного самоуправления условий для реализации гражданами права на жилище путем использования бюджетных средств и иных не запрещенных законом источников денежных средств для предоставления в установленном порядке социальных выплат для строительства или приобретения жилых помещений.

Такие социальные категории населения, как молодые семьи, многодетные семьи, нуждающиеся в улучшении жилищных условий, требуют бюджетной поддержки. Они не могут получить доступ на рынок жилья, даже имея достаточный уровень дохода для получения ипотечного жилищного кредита, поскольку нет возможности оплатить первоначальный взнос при получении жилищного кредита (займа).

Государственная поддержка граждан в рамках реализации мероприятий по обеспечению жильем молодых семей ведомственной целевой программы «Оказание государственной поддержки гражданам в обеспечении жильем и оплате жилищно-коммунальных услуг» государственной программы Российской Федерации «Обеспечение доступным и комфортным жильем и коммунальными услугами граждан Российской Федерации» содействует решению жилищной проблемы граждан на территории МО «Свердловское городское поселение», что в свою очередь создает для граждан стимул к повышению качества трудовой деятельности, уровня квалификации в целях роста заработной платы, позволяет сформировать экономически активный слой населения.

2. Приоритеты и цели государственной (муниципальной) политики в сфере реализации муниципальной программы

Приоритетные направления политики МО «Свердловское городское поселение» Всеволожского муниципального района Ленинградской области в жилищной сфере определены в соответствии с Конституцией Российской Федерации, Жилищным кодексом Российской Федерации, Указом Президента Российской Федерации от 07.05.2012 № 600 «О мерах по обеспечению граждан Российской Федерации доступным и комфортным жильем и повышением качества жилищно-коммунальных услуг».

Формы поддержки указанных категорий граждан – софинансирование социальных выплат на приобретение (строительство) жилья в рамках мероприятия по обеспечению жильем молодых семей ведомственной целевой программы «Оказание государственной поддержки гражданам в обеспечении жильем и оплате жилищно-коммунальных услуг» государственной программы Российской Федерации «Обеспечение доступным и комфортным жильем и коммунальными услугами граждан Российской Федерации» (далее – мероприятие по обеспечению жильем молодых семей).

Мероприятие по обеспечению жильем молодых семей предусматривает оказание помощи гражданам, в том числе молодым семьям, молодым семьям, имеющим трех и более детей, нуждающимся в жилых помещениях, зарегистрированным по месту жительства на территории МО «Свердловское городское поселение» Всеволожского муниципального района Ленинградской области.

3. Структурные элементы муниципальной программы

«Обеспечение качественным жильем граждан на территории муниципального образования «Свердловское городское поселение» Всеволожского муниципального района Ленинградской области на 2022 – 2024 годы»

Решение задачи муниципальной программы по улучшению жилищных условий молодых семей, признанных нуждающимися в жилых помещениях в МО «Свердловское городское поселение» достигается путем проведения комплекса процессных мероприятий «Обеспечение жильем молодых семей, признанных нуждающимися в жилых помещениях в МО «Свердловское городское поселение», включающих в себя:

- процесс включения молодых семей в списки участников программы;
- предоставление социальных выплат на приобретение жилых помещений.

4. Приложения к муниципальной программе

Приложение № 1 – Сведения о показателях (индикаторах) муниципальной программы «Обеспечение качественным жильем граждан на территории муниципального образования «Свердловское городское поселение» Всеволожского муниципального района Ленинградской области на 2022 – 2024 годы» и их значениях.

Приложение № 2 – Сведения о порядке сбора информации и методике расчета показателей (индикаторов) муниципальной программы «Обеспечение качественным жильем граждан на территории муниципального образования «Свердловское городское поселение» Всеволожского муниципального района Ленинградской области на 2022 – 2024 годы».

Приложение № 3 – План реализации муниципальной программы «Обеспечение качественным жильем граждан на территории муниципального образования «Свердловское городское поселение» Всеволожского муниципального района Ленинградской области на 2022 – 2024 годы».

Приложение № 4 – Сводный детальный план реализации муниципальной программы «Обеспечение качественным жильем граждан на территории муниципального образования «Свердловское городское поселение» Всеволожского муниципального района Ленинградской области на 2022 – 2024 годы» на 2022 год.

Приложение № 1

Сведения о показателях (индикаторах) муниципальной программы «Обеспечение качественным жильем граждан на территории муниципального образования «Свердловское городское поселение» Всеволожского муниципального района Ленинградской области на 2022– 2024 годы» и их значениях

№ п/п	Наименование показателя (индикатора)	Единица измерения	Значения показателя (индикатора)				
			базовый период 2021	2022 год	2023 год	2024 год	
1	2	3	4	5	6	7	
1	Количество семей, улучшивших жилищные условия	плановое значение	чел.	x	0	1	0
		фактическое значение	чел.	0	x	x	x

Приложение № 2

СВЕДЕНИЯ о порядке сбора информации и методике расчета показателей (индикаторов) муниципальной программы «Обеспечение качественным жильем граждан на территории муниципального образования «Свердловское городское поселение» Всеволожского муниципального района Ленинградской области на 2022– 2024 годы»

№ п/п	Наименование показателя	Единица измерения	Временная характеристика	Алгоритм формирования/пункт Федерального плана статистических работ	Срок предоставления отчетности	Ответственный за сбор данных по показателю	Реквизиты акта
1	2	3	4	5	6	7	8
1	Количество семей, улучшивших жилищные условия	чел	За отчетный год	Показатель равен количеству семей, улучшивших жилищные условия	До 5 февраля года, следующего за отчетным	Сектор по жилищным вопросам	

Приложение № 3

ПЛАН мероприятий по реализации муниципальной программы «Обеспечение качественным жильем граждан на территории муниципального образования «Свердловское городское поселение» Всеволожского муниципального района Ленинградской области на 2022– 2024 годы»

Наименование муниципальной программы, подпрограммы муниципальной программы, структурного элемента муниципальной программы	Ответственный исполнитель, соисполнитель, участник	Годы реализации	Оценка расходов (тыс. руб., в ценах соответствующих лет)				
			Всего	Федеральный бюджет	Областной бюджет Ленинградской области	Местные бюджеты	Прочие источники
1	2	3	4	5	7	8	9
Муниципальная программа «Обеспечение качественным жильем граждан на территории муниципального образования «Свердловское городское поселение» Всеволожского муниципального района Ленинградской области на 2022 – 2024 годы»	Сектор по жилищным вопросам	2022	0,0	0,0	0,0	0,0	
		2023	100,0	0,0	0,0	100,0	
		2024	0,0	0,0	0,0	0,0	
Итого	2022-2024	100,0	0,0	0,0	100,0		
Процессная часть							
Комплекс процессных мероприятий «Обеспечение жильем молодых семей, признанных нуждающимися в жилых помещениях в МО «Свердловское городское поселение»	Сектор по жилищным вопросам	2022	0,0	0,0	0,0	0,0	
		2023	100,0	0,0	0,0	100,0	
		2024	0,0	0,0	0,0	0,0	
Итого процессная часть	Итого	2022-2024	100,0	0,0	0,0	100,0	
		2022-2024	100,0	0,0	0,0	100,0	

Приложение № 4

СВОДНЫЙ ДЕТАЛЬНЫЙ ПЛАН реализации муниципальной программы «Обеспечение качественным жильем граждан на территории муниципального образования «Свердловское городское поселение» Всеволожского муниципального района Ленинградской области на 2022– 2024 годы» на 2022 год

N	Наименование подпрограммы, структурного элемента муниципальной программы	Соисполнитель, Участник	Ожидаемый результат реализации структурного элемента на очередной год реализации	Год начала реализации	Год окончания реализации	Объем бюджетных ассигнований, тыс. руб.		Ответственный за реализацию структурного элемента
						всего	в том числе на очередной финансовый год 2022	
1	2	3	4	5	6	7	8	9
1	Муниципальная программа «Обеспечение качественным жильем граждан на территории муниципального образования «Свердловское городское поселение» Всеволожского муниципального района Ленинградской области на 2022-2024 годы»	Сектор по жилищным вопросам	Обеспечить качественным жильем граждан на территории муниципального образования «Свердловское городское поселение»	2022	2024	100,0	0,0	Специалисты сектора по жилищным вопросам
2	Проектная часть							
3	Процессная часть							
3.1	Комплекс процессных мероприятий «Обеспечение жильем молодых семей, признанных нуждающимися в жилых помещениях в МО «Свердловское городское поселение»	Сектор по жилищным вопросам	Сокращение кол-ва молодых семей, нуждающихся в жилых помещениях	2022	2024	100,0	0,0	Специалисты сектора по жилищным вопросам
3.1.1	Процесс включения молодых семей в списки участников программы	Сектор по жилищным вопросам	Создание условий для реализации конституционных прав на жилище молодыми семьями, признанными нуждающимися в жилых помещениях	2022	2024	0,00	0,00	Специалисты сектора по жилищным вопросам
3.1.2	Предоставление социальных выплат на приобретение квартир	Сектор по жилищным вопросам	Сокращение кол-ва молодых семей, нуждающихся в жилых помещениях	2022	2024	100,0	0,0	Специалисты сектора по жилищным вопросам
	Итого по муниципальной программе	X	X			100,0	0,0	

**ГЕРБ
МУНИЦИПАЛЬНОЕ ОБРАЗОВАНИЕ
«СВЕРДЛОВСКОЕ ГОРОДСКОЕ ПОСЕЛЕНИЕ»
ВСЕВОЛОЖСКОГО МУНИЦИПАЛЬНОГО РАЙОНА
ЛЕНИНГРАДСКОЙ ОБЛАСТИ
АДМИНИСТРАЦИЯ
ПОСТАНОВЛЕНИЕ**

25.04.2022 г.

г.п. им. Свердлова

№ 188/01-07

О признании утратившим силу постановления администрации от 13.03.2020 № 91/01-07 «Об утверждении муниципальной программы «Обеспечение качественным жильем граждан на территории муниципального образования «Свердловское городское поселение» на 2020-2022 годы»

Руководствуясь Федеральным законом от 06 октября 2003 года № 131-ФЗ «Об общих принципах организации местного самоуправления в Российской Федерации», постановлением Правительства РФ от 17.12.2010 № 1050 «О реализации отдельных мероприятий государственной программы Российской Федерации «Обеспечение доступным и комфортным жильем и коммунальными услугами граждан Российской Федерации», постановлением Правительства РФ от 30.12.2017 № 1710 «Об утверждении государственной программы Российской Федерации «Обеспечение доступным и комфортным жильем и коммунальными услугами граждан Российской Федерации», постановлением Правительства Ленинградской области от 14.11.2013 № 407 «Об утверждении государственной программы Ленинградской области «Формирование городской среды и обеспечение качественным жильем граждан на территории Ленинградской области», приказом комитета по строительству Ленинградской области от 18.02.2016 № 6 «Об утверждении положения о порядке предоставления молодым семьям, нуждающимся в улучшении жилищных условий, социальных выплат на приобретение (строительство) жилья и их использования», администрация муниципального образования «Свердловское городское поселение» Всеволожского муниципального района Ленинградской области (далее – администрация) ПОСТАНОВЛЯЕТ:

1. Признать утратившим силу постановление администрации от 13.03.2020 № 91/01-07 «Об утверждении муниципальной программы «Обеспечение качественным жильем граждан на территории муниципального образования «Свердловское городское поселение» на 2020-2022 годы».

2. Настоящее постановление подлежит официальному опубликованию в средствах массовой информации и на официальном сайте администрации муниципального образования «Свердловское городское поселение» Всеволожского муниципального района Ленинградской области в сети Интернет.

3. Настоящее постановление вступает в силу со дня его официального опубликования.

4. Контроль за исполнением настоящего постановления возложить на заместителя главы администрации по экономике.

Временно исполняющий обязанности главы администрации А.П. Шорников

ЭТО ВАЖНО!

Берегите лес для себя и своих детей!

Уважаемые жители Всеволожского района и его гости! Весенне-летний пожароопасный период всегда отмечается резким ростом пожаров, связанных с выжиганием сухой растительности.

Красота родной природы раскрывает и красоту человеческого труда, рождает желание сделать свой край ещё прекраснее. Поэтому человек оберегает и умножает природные богатства, сколько труда вкладывает, чтобы радовали всех леса. И беречь его – это долг каждого из нас. Нельзя даже самыми поэтичными словами описать красоту наших дивных лесов. Людям просто нужно стараться, чтобы это чудо увидели их потомки. Так давайте бережём наши леса!

Многие понимают, что лес – наше богатство и его нужно охранять, но до сих пор наибольшей проблемой

являются лесные пожары. Особенно часто они возникают в летний период, для которого характерны низкая влажность воздуха, высокая температура и отсутствие осадков в течение длительного периода времени.

В большинстве случаев причиной возникновения пожаров является человеческий фактор.

Чтобы избежать возникновения пожара и дальнейшего распространения огня, необходимо быть особенно бдительными и внимательными! Лес – это не только бесценный дар природы, это – жизнь и здоровье.

Если вы обнаружили очаг лесного пожара, примите

меры по его ликвидации и немедленно сообщите в ближайшее лесничество или пожарную часть по телефону **01; 112; 908-91-11**.

**НЕ ОСТАВЛЯЙТЕ НЕПОГАШЕННЫХ КОСТРОВ!
ПОМНИТЕ, ЛЕС ГОРИТ БЫСТРО,
А РАСТЕТ 100 ЛЕТ!**

А.Ф. ПЕТРОВ, директор Всеволожского лесничества-филиала ЛОГКУ «Ленобллес», заслуженный лесовод РФ

О пожарной безопасности в весенне-летний период (пал травы)

В настоящее время в связи с установившейся сухой, а часто и ветреной погодой и ростом положительных температур, возросло количество источников палов сухой травы, вызванных в редких случаях природными явлениями, а в основном безответственностью и безразличием человека.

В связи с этим отдел по делам ГО и ЧС администрации МО «Всеволожский муниципальный район» Ленинградской области напоминает об ответственности граждан:

АДМИНИСТРАТИВНАЯ ОТВЕТСТВЕННОСТЬ

Административной ответственности подвергаются нарушители, которые жгут мусор, листья, траву и другие остатки растительности в местах общественного пользования и на территориях поселений и городских округов, садоводческих, огороднических и дачных некоммерческих объединений граждан, на предприятиях, за исключением специально отведенных мест. Нарушение данных требований пожарной безопасности влечет наложение административного штрафа:

- на граждан в размере от одной тысячи до одной тысячи пятисот рублей;
- на должностных лиц – от шести тысяч до пятнадцати тысяч рублей;

- на юридических лиц – от ста пятидесяти тысяч до двухсот тысяч рублей.

Нарушение требований пожарной безопасности, повлекшее возникновение пожара и уничтожение или повреждение чужого имущества либо причинение легкого или средней тяжести вреда здоровью человека, – влечет наложение административного штрафа:

- на граждан в размере от четырех тысяч до пяти тысяч рублей;
- на должностных лиц – от сорока тысяч до пятидесяти тысяч рублей;
- на юридических лиц – от трехсот пятидесяти тысяч до четырехсот тысяч рублей.

Чтобы отдых на природе не был омрачен трагедией, отдел по делам ГО и ЧС Администрации Всеволожского района рекомендует:

- в каждой семье тщательно продумайте все меры безопасности при проведении отдыха и обеспечьте их неукоснительное выполнение как взрослыми, так и детьми;
- на садовых участках во избежание пожаров не поджигайте траву, не сжигайте

мусор (лучше закапывать его в подходящем месте); а если вы это все же начали делать, то обязательно контролируйте ситуацию;

- не оставляйте в местах отдыха непотушенные костры, спички, окурки, стеклянные бутылки (на солнце они работают как увеличительные стекла, фокусируют солнечный свет и поджигают траву, мох и т.д.);
- не жгите траву, не оставляйте горящий огонь без присмотра;
- тщательно тушите окурки и горящие спички перед тем, как выбросить их;
- не проходите мимо горящей травы, при невозможности потушить пожар своими силами сообщайте о возгорании в пожарную охрану по телефону 01 (моб. 101).

ОБЩАЯ ИНФОРМАЦИЯ О ПАЛАХ

Поджигание сухой травы несет гораздо больше вреда, чем пользы. Большой вред наносится природе родного края. Огонь пожирает не только сухую траву, но и ту юную, ради которой так стараются «любозные» правонарушители. Гибнут мхи, кустарники, а также молодые деревца. После пала заметно снижается плодородие почвы, пропадает вся ее полезная микрофлора, в том числе и та, которая помогает растениям противостоять болезням. Поджог сухой травы – это еще и одна из причин лесных пожаров, к которым, кстати,

приводит также бесконтрольное сжигание мусора.

ТРАВЯНЫЕ ПАЛЫ

Травяной пал – это настоящее стихийное бедствие. И всему виной – опасная и неразумная традиция поджигать весной сухую траву на полях: «как хорошо, быстро убрали прошлогоднюю траву и удобрили почву золой». А это не так.

Из-за травяных палов выгорают леса и лесополосы, а на полях почва становится бесплодной. В огне гибнут птицы и птичьи гнезда, мелкие млекопитающие, беспозвоночные и микроорганизмы. Восстанавливаться от таких потерь территория будет не один десяток лет. Неконтролируемый пал легко может стать лесным или торфяным пожаром, добраться до населенного пункта, сжечь сарай или дом, стать причиной отравления дымом, что особенно опасно для людей с большим сердцем или страдающих астмой.

Травяной пал – это такой же пожар, как и любой другой. А пожар проще предотвратить, чем потушить.

Отдел по делам ГО и ЧС администрации МО «Всеволожский муниципальный район Ленинградской области напоминает: в случае пожара или появления дыма немедленно позвоните по телефону **(моб. 112; 101), 8 (813-70) 40-829**.

О безопасности детей в социальных сетях

РОДИТЕЛЬСКИЙ КОНТРОЛЬ

Нынешние дети начинают учиться считать, писать и читать практически одновременно с работой за компьютером. Хорошо это или плохо – вопрос спорный. Но несомненно, что освоение компьютера с юных лет открывает широкие возможности в плане развития и образования, которые чаще всего реализуются при активном подключении родителей в качестве направляющей и контролирующей стороны.

В России около 8 миллионов пользователей глобальной сети – дети. Они могут играть, знакомиться, познавать мир... Но в отличие от взрослых, в виртуальном мире они не чувствуют опасности. Наша обязанность – защитить их от негативного контента.

Как правило, родителям требуется организовать контроль за временем работы на компьютере (время приходится ограничивать), регулировать доступ к «вредным» программам (в частности к играм), а также наблюдать за использованием Интернета и блокировать доступ к неподходящим для ребенка ресурсам.

С 2004 года в первый вторник февраля празднуется Всемирный день безопасного Интернета. В условиях быстрых темпов развития информационных технологий необходимость контроля Интернета становится вопросом первостепенной важности. Рискам, тающим в киберпространстве, особенно подвержены дети. Глобальная сеть ничуть не безопаснее игровой площадки. Это понимают во всем мире.

Сегодня не нужно работать в ФСБ, чтобы узнать о человеке всё, достаточно зайти в Интернет, и вы найдете фамилию, возраст, адрес, место учебы, материальное положение. Практика показывает, что дети в поисках друзей размещают о себе в Сетях только голую правду. А опытным мошенникам не остается ничего кроме как воспользоваться их наивностью и недостатком родительского контроля. Преступники в Интернете действуют по принципу волка в овечьей шкуре. Они пользуются тем, что дети не могут распознать взрослого, умело маскирующегося под их сверстника. Только контролируя Интернет, отслеживая переписку ребенка, родители могут обнаружить тех, кто отправляет подозрительные сообщения их детям, пытается втереться к ним в доверие, договориться о встрече, задает наводящие вопросы и забрасывает просьбами выслать откровенные фотографии.

Глобальная сеть содержит большое количество информации взрослого содержания. Интернет насчитывает сотни миллионов порнографических страниц. Порнография считается одной из самых прибыльных отраслей. Эта индустрия в Интернете приносит около 2,5 миллиарда долларов в год. А количество порнографических страниц с каждым годом растет в десятки раз быстрее, чем грибы после дождя.

Другая серьезная проблема – распространение наркотиков через Глобальную сеть. Достаточно набрать в поисковике название наркотического средства, чтобы узнать всё, начиная от того, как его приготовить до того, где взять. В апреле 2012 года Президент РФ Дмитрий Медведев на заседании президиума Государственного совета России выступил за контроль Интернета на предмет пропаганды наркотиков.

В Интернете легко найти информацию суицидального характера, видеоматериалы по дракам, вскрытиям. Здесь же дети, оставшись без надлежащего контроля родителей, могут свободно познакомиться с любыми формами экстремизма.

Интернет – реальный пожиратель времени. В поисках развлечений, играя или просто зависая в чате, можно проводить часы драгоценной жизни. В последние годы набирает обороты болезнь под названием «интернет-зависимость». Дети начинают пропускать уроки, хуже учиться, становятся раздражительными. По мнению врачей, родителям следует контролировать, чтобы младший школьник проводил за компьютером, не больше четверти часа. Бесконтрольное сидение в Интернете ведет к тому, что дети теряют зрение, перестают заниматься спортом, теряют навыки общения вне Сети. В Китае несколько подростков умерли за компьютером не в силах оторваться от экрана, чтобы поест.

Кроме того, через Интернет легко проникают вредоносные программы в виде вложенных файлов электронных писем, троянских коней, HTML и Java-вирусов и могут привести в поломку компьютера.

Вот почему идею празднования Дня контроля человека над Интернетом поддержали во всем

мире. С 2008 года в России существует Национальный узел Интернет-безопасности – Центр безопасного Интернета. Он посвящен проблеме безопасной, корректной и комфортной работы в Глобальной сети. Создатели проекта уверены, что в условиях ускоренных темпов внедрения Интернета в повседневную жизнь граждан защита наших детей от рисков, скрытых в недрах Всемирной паутины, требует активной позиции каждого.

РОДИТЕЛЬСКИЙ КОНТРОЛЬ КОМПЬЮТЕРА

Программы родительского контроля предназначены в первую очередь для создания ограничений ребенку, они призваны обеспечить его безопасность, оградить от того, что, возможно, ему ещё рано знать и видеть. Одна из основных задач приложений – создание фильтра веб-сайтов. Все очень просто: на одни страницы заходить можно, на другие – нельзя. Как осуществляется подобный контроль? Обычно предлагается два варианта ограничений.

Приложение работает с базой данных, где содержатся сайты для взрослых. Крайне желательно, чтобы список регулярно обновлялся через Интернет, иначе появление новых ресурсов быстро делает защиту неактуальной. Администратор или, в данном случае, родители могут расширять черный список сайтов на свое усмотрение.

Довольно часто применяется более жесткий способ контроля – создание белого списка. Ребенок может посещать только те веб-сайты, которые ему разрешили родители. Минус подобного контроля заключается в чрезмерной строгости, можно даже сказать, в жестокости. Пустили дочь за компьютер, а сайт с описаниями технических характеристик кукол не включили в белый список. Девочка в слезах. Подружки давно хватаются новинками кукольного мира, а ребенок даже не в курсе, о чем вообще сверстники ведут разговор, Интернета-то нормального нет. Зато не надо автоматически обновлять списки, актуальность со временем практически не теряется.

Еще один способ родительского контроля заключается в фильтрации сайтов по их содержанию. Вы задаете набор ключевых слов, и если что-либо из их списка обнаруживается на веб-странице, то она не открывается. Родителям, возможно, придется отбросить прочь страх и стыд, самостоятельно вписывая мат, пошлости, угрозы и прочие вещи, запрещенные для ребенка.

Обеспечение безопасности ребенка за компьютером заключается не только в ограничении доступа к веб-сайтам. Есть еще одна, если так можно выразиться, группа риска – это программы обмена мгновенными сообщениями. Ребенок наивен, он можно нечаянно рассказать незнакомцу ваши личные данные. Злоумышленники хитры, они прикидываются ровесниками, невзначай задают каверзные вопросы. Напрашивается и вторая опасность – собеседники ребенка могут научить его, в лучшем случае, мелким пакостям, а о примерах серьезных бед лучше даже не вспоминать. Некоторые программы родительского контроля способны производить анализ информации, отправляемой с компьютера. Если в ней встречаются некие ключевые слова, например, адрес, номер школы или телефона, то происходит блокировка отправки сообщения.

Вашей семье один ребенок или несколько детей, есть компьютер, подключенный к Интернету. Как обезопасить младшее поколение от негативных последствий пребывания в Сети? Первое, что сразу напрашивается, – компьютер не должен стоять в детской комнате. Лучше всего, если он будет в зале, где кто-нибудь родителей сможет постоянно следить за тем, чем занимается ребенок. В противном случае он запрется в комнате, и вы даже, возможно, не догадаетесь, что чадам скачано несколько фильмов эротического содержания, а в местном чате ему рассказали, как самому делать петарды.

Ребенку надо показать Интернет, заинтересовать полезными, с вашей точки зрения, сайтами, объяснить, что можно делать, а что нельзя. Нельзя соглашаться на встречи с незнакомыми людьми, нельзя сообщать личные данные, нельзя самостоятельно совершать покупки в сетевых магазинах. Ну а вместо нравоучений сыну «не смотри на голых женщин», уместней воспользоваться специальными программными продуктами, которые закроют ему доступ к взрослым ресурсам.

Идеального рецепта настройки родительского контроля не существует, поскольку тут всё зависит от целого ряда факторов: уровня

компьютерной подготовки ребенка и его родителей, компьютерных предпочтений и степени сознательности подрастающего поколения и, наконец, от отношения самих родителей к данной проблеме. Вариантов организации родительского контроля несколько. Можно ограничиться встроенными средствами Windows, задействовать модули родительского контроля в решениях класса Internet Security, подключиться к сервисам для фильтрации нежелательных сайтов либо установить специализированные программы родительского контроля.

ОБУЧЕНИЕ ДЕТЕЙ ОСНОВАМ БЕЗОПАСНОСТИ ПРИ РАБОТЕ С ИНТЕРНЕТОМ

1. Научите детей никому не сообщать пароли.

Дети создают имена пользователей и пароли для доступа на сайт школы, игровые сайты, в социальные сети, для публикации фотографий, совершения покупок в Интернете и других операций.

Согласно исследованиям 75 процентов детей в возрасте от 8 до 9 лет сообщают свои пароли другим лицам, 66 процентов девочек в возрасте 7 – 12 лет признались, что сообщали свой пароль другим лицам.

Первое правило безопасности при работе в Интернете: пароли следует держать в секрете. Научите детей хранить свои пароли столь же бережно, как информацию, которую они хотя бы защитить.

Правила, которые дети должны знать и соблюдать:

- Никогда не сообщайте свои пароли другим. Не показывайте никому свои пароли, даже друзьям.

- Обеспечьте защиту для записанных паролей. Будьте внимательны к тому, где вы храните или записываете пароли. Не храните пароли в рюкзаке или бумажнике. Не оставляйте данные о паролях в местах, где вы бы не хотели оставить информацию, защищенную с их помощью. Не храните пароли в файле на компьютере. Преступники ищут там в первую очередь.

- Никогда не предоставляйте свой пароль по электронной почте или в ответ на запрос по электронной почте. Любое сообщение электронной почты, в котором вас просят указать пароль или перейти на веб-сайт, чтобы проверить пароль, может представлять собой разновидность мошенничества, которая называется фишингом.

- К ним относятся запросы с сайтов, вызывающих доверие, которые вы можете постоянно посещать. Мошенники часто создают поддельные сообщения электронной почты, содержащие такие же логотипы, как и на реальных сайтах и написанных таким языком, чтобы не вызывать сомнения в своей достоверности.

- Не вводите пароли на компьютерах, которые вы не контролируете. Не пользуйтесь общедоступными компьютерами в школе, библиотеке, в интернет-кафе или в компьютерных лабораториях, кроме как для анонимного просмотра страниц в Интернете.

- Не используйте эти компьютеры с учетными записями, где требуется вводить имя пользователя и пароль. Преступники могут за очень небольшие деньги приобрести устройства, регистрирующие нажатия клавиш, которые устанавливаются в течение нескольких секунд. С помощью подобных устройств злоумышленники могут собирать информацию, вводимую на компьютере, через Интернет.

2. Помощь детям в безопасном использовании социальных сетей

Ваши дети могут пользоваться сайтами социальных сетей, которые предназначены для детей, такими как Webkinz или Club Penguin, или сайтами, предназначенными для взрослых, такими как Windows Live Spaces, YouTube, MySpace, Flickr, Twitter, Facebook и другие.

Дети используют социальные сети для общения с лицами, которые могут проживать на другом конце земного шара, или со своими знакомыми, с которыми они каждый день видятся в школе.

Дети должны понимать, что многие из этих сайтов социальных сетей могут просматриваться всеми, кто имеет доступ в Интернет. В результате публикации ими некоторой информации они могут стать уязвимыми для фишинговых сообщений, киберугроз и похитителей в Интернете. Далее приведены некоторые советы, которые помогут детям безопасно пользоваться сайтами социальных сетей:

- Беседуйте с детьми по поводу их общения

в социальных сетях. Просите детей рассказывать вам, если им встретится в Интернете то, что вызывает у них беспокойство, неудобство или страх. Сохраняйте спокойствие и убедите детей, что вам можно рассказывать о таких вещах. Дайте детям понять, что вы можете им успешно разрешить сложившуюся ситуацию.

- Определите правила работы в Интернете. Как только ваши дети станут самостоятельно пользоваться Интернетом, установите правила пользования Интернетом. В этих правилах должно быть определено, могут ли ваши дети использовать сайты социальных сетей и каким образом.

- Убедитесь в том, что ваши дети соблюдают возрастные ограничения. Рекомендуемый возраст для регистрации на сайтах социальных сетей обычно составляет 13 и более лет. Если ваши дети не достигли этого возраста, не разрешайте им пользоваться данными сайтами. Вы не должны полностью полагаться на сами службы, чтобы не допустить регистрацию ваших детей на этих сайтах.

- Учитесь. Оцените сайты, которые планирует использовать ваш ребенок, и убедитесь, что вы и ваш ребенок понимают политику конфиденциальности и правила поведения. Узнайте, существует ли на сайте контроль над публикуемым содержанием. Кроме того, периодически просматривайте страницу вашего ребенка.

- Научите своих детей никогда лично не встречаться с теми, с кем они общались только по сети. Дети подвергаются реальной опасности во время личной встречи с незнакомыми людьми, с которыми они общались только по сети. Иногда бывает недостаточно просто сказать детям, чтобы они не разговаривали с незнакомыми людьми, поскольку дети могут не считать незнакомым человека, с которым они «встречались» в сети.

- Попросите детей общаться только с теми людьми, которых они уже знают. Вы можете помочь защитить ваших детей, попросив их использовать данные сайты для общения с друзьями и никогда не общаться с теми, с кем они лично не встречались.

- Убедитесь в том, что ваши дети не указывают свои полные имена. Научите своего ребенка указывать только свое имя или псевдоним и ни в коем случае не использовать псевдонимы, которые могли бы привлечь нежелательное внимание. Кроме того, не разрешайте своим детям публиковать полные имена своих друзей.

- Относитесь с осторожностью к идентифицирующей информации в профиле вашего ребенка. На многих сайтах социальных сетей дети могут присоединяться к общественным группам, включающих учеников определенной школы.

- Будьте осторожны, если ваши дети предоставляют информацию, по которой их можно идентифицировать, например школьное животное – талисман, рабочее место или город проживания. Если указано слишком много информации, ваши дети могут подвергаться киберугрозам, атакам со стороны интернет-преступников, интернет-мошенников или краже личных данных.

- Постарайтесь выбрать сайт, который не столь широко используется. Некоторые сайты позволяют защитить вашу страницу с помощью пароля или другими способами, чтобы ограничить круг посетителей, разрешив его только тем лицам, которых знает ваш ребенок. Например, с помощью Windows Live Spaces вы можете настроить разрешения, указав тех, кто может посетить ваш сайт. При этом возможны самые различные настройки – от всех пользователей Интернета до ограниченного списка людей.

- Следите за деталями на фотографиях. Объясните детям, что фотографии могут раскрывать много личной информации. Попросите детей не публиковать фотографии себя или своих друзей, на которых имеются четко идентифицируемые данные, такие как названия улиц, государственные номера автомобилей или название школы на одежде.

- Предостерегите своего ребенка относительно выражения своих эмоций перед незнакомцами. Вероятно, вы уже предупреждали своих детей не общаться с незнакомыми людьми напрямую по сети. Однако дети используют сайты социальных сетей для написания журналов и стихотворений, в которых часто выражают сильные чувства.

- Объясните детям, что написанное ими может прочесть любой, кто имеет доступ в Интернет, и похитители часто ищут эмоционально уязвимых детей.

(Окончание на 12-й странице)

(Окончание. Начало на 11-й странице)

• Расскажите детям об интернет-угрозах. Как только ваши дети станут достаточно взрослыми для использования сайтов социальных сетей, расскажите им о киберугрозах. Расскажите детям, что если у них возникнет ощущение, что им угрожают через Интернет, то им сразу же следует сообщить об этом родителям, учителю или другому взрослому человеку, которому они доверяют. Кроме того, очень важно научить детей общаться по сети точно так же, как они общаются лично. Попросите детей относиться к другим людям так же, как они хотели бы, чтобы относились к ним самим.

• Удаление страницы вашего ребенка. Если ваши дети отказываются соблюдать установленные вами правила для защиты их безопасности, и вы безуспешно пытались помочь им изменить свое поведение, можно обратиться на веб-сайт социальной сети, которую использует ваш ребенок, с просьбой удалить его страницу. Можно также обратиться на средства фильтрации интернет-содержимого (например, Функции семейной безопасности Windows Live) в качестве дополнения и ни в коем случае не замены для контроля со стороны родителей.

ЕСЛИ ВАШИ ДЕТИ ПИШУТ БЛОГИ, УБЕДИТЕСЬ В ТОМ, ЧТО ОНИ НЕ РАССКАЗЫВАЮТ СЛИШКОМ МНОГО О СЕБЕ

Практика написания блогов (сокращение от англ. "web log" – дневник в сети) или личного интерактивного журнала очень быстро стала популярной среди подростков, многие из которых ведут свои блоги без ведома родителей или опекунов.

Социальные сети сейчас обошли по популярности блоги среди большинства подростков, однако многие дети по-прежнему ведут свой блог на своем сайте социальной сети. Недавние исследования показали, что на сегодняшний день примерно половину всех блогов пишут подростки, при этом каждые двое из троих указывают свой возраст, каждые трое из пяти сообщают о месте своего проживания и дают контактную информацию, а каждый пятый указывает свое полное имя. Разглашение подробной личной информации сопряжено с риском.

Несмотря на то что ведение блога дает различные преимущества, включая развитие навыков письма и общения, очень важно рассказать детям об Интернете и научить их писать блоги еще до того, как они начнут этим заниматься аналогично тому, как все сначала оканчивают курсы по вождению, прежде чем самостоятельно садятся за руль автомобиля.

Начальные советы:

- Определите правила пользования Интернетом с детьми и проявите настойчивость.
- Просматривайте то, что дети планируют опубликовать в Интернете, прежде чем они опубликуют эти материалы. Внешне безобидную информацию, например школьное животное-талисман и фотография города, можно собрать воедино и понять, в какую школу ходит автор.
- Спросите себя (и проинструктируйте детей делать то же самое), насколько комфортно вы будете чувствовать себя, показывая эти материалы незнакомцу. Если имеются сомнения, исключите такие материалы.
- Проведите оценку службы блогов и выясните, обеспечивает ли она возможность написания личных блогов, защищенных с помощью паролей.
- Сохраните интернет-адрес блога вашего ребенка и регулярно проверяйте его.
- Просматривайте другие блоги, отыскивая положительные примеры для подражания для ваших детей.

ПОМНИТЕ ОБ ИНТЕРНЕТ-МОШЕННИКАХ

Согласно данным Федеральной торговой комиссии США, 31% жертв хищения личных данных составляет молодежь. Подростки становятся привлекательными объектами для мошенников, поскольку у них хорошие кредитные оценки и малый долг, по сравнению со взрослыми они меньше заботятся о безопасном хранении информации.

Некоторые моменты, о которых должны знать ваши дети, чтобы стать разумными потребителями и избежать интернет-мошенничества.

- Никогда не разглашайте личную информацию. Никогда не указывайте свою личную информацию, например полное имя или город проживания во время общения с помощью мгновенных

сообщений или в чатах, если вы полностью не уверены в личности человека, с которым вы общаетесь.

- Обязательно завершайте сеанс с выходом из системы при работе на общедоступном компьютере или в интернет-кафе, прежде чем покинуть компьютер, полностью завершите все сеансы с выходом из системы. Вы не знаете, какое программное обеспечение установлено на этих компьютерах, а также что оно выполняет. Кроме того, может быть установлено программное обеспечение, фиксирующее нажатие клавиш.

- Придумывайте безопасные пароли и держите их в секрете.

- Используйте только безопасные сайты. Если ваши дети совершают покупки в Интернете, то им следует каждый раз убеждаться в том, что URL-адрес сайта, на котором они вводят финансовую информацию, начинается с префикса <https://>, в правом нижнем углу имеется желтый значок замка или адресная строка отображается зеленым цветом. Они могут щелкнуть по значку замка или в адресной строке, чтобы проверить сертификат безопасности данного сайта.

- Распознавание мошенников и сообщение о фактах мошенничества. Расскажите своим детям о признаках подделки идентификационных данных: предложение утвержденных кредитных карт, звонки из агентств по сбору информации или незнакомые финансовые документы. Если у вашего ребенка возникнет подозрение на подделку личных данных, немедленно предпримите соответствующие действия, чтобы ограничить ущерб. Обратитесь в свою кредитную компанию, банки или все три организации по кредитной отчетности, а также в полицию. Закройте все счета, которые подвергались фальсификации, и попросите детей поменять пароли для всех своих учетных записей в Интернете. Ведите журнал всех выполняемых действий.

УКАЗАНИЯ ДЛЯ ДЕТЕЙ РАЗЛИЧНЫХ ВОЗРАСТОВ ПО ИСПОЛЬЗОВАНИЮ ИНТЕРНЕТА

Очень важно помнить, что это только указания. Вы лучше знаете своих детей.

Для детей и их неравнодушных родителей существует бесплатная линия помощи «Дети онл@йн» <http://detionline.com>

Если ребенка оскорбляют и преследуют в интернете или ребенок стал жертвой сетевых мошенников, столкнулся с опасностью во время пользования сетью Интернет, если вы обеспокоены безопасностью ребенка при его работе в интернете, обратитесь на бесплатную линию помощи «Дети онл@йн». Эксперты помогут решить проблему, а также проконсультируют по вопросу безопасного использования детьми мобильной связи и интернет. Консультации проводят психологи и технические специалисты МГУ имени М.В. Ломоносова, Федерального института развития образования МОН РФ и МГТУ им. Баумана.

ДО 10 ЛЕТ

Контролируйте своих детей, пока они не достигнут 10-летнего возраста. Можно использовать средства интернет-безопасности, чтобы ограничить доступ к содержимому, веб-сайтам и действиям, а также принимать активное участие в действиях ребенка в Интернете, однако рекомендуется всегда сидеть рядом с детьми, когда они используют Интернет, пока они не достигнут 10-летнего возраста.

Советы по безопасности при использовании Интернета вместе с ребенком в возрасте от 2 до 10 лет:

- Никогда не рано начинать формировать открытое и позитивное общение с детьми. Желательно поговорить с ними о компьютерах, ответить на их вопросы и удовлетворить любопытство.
- Всегда сидите за компьютером вместе с детьми данного возраста, когда они подключаются к Интернету.
- Установите четкие правила по использованию Интернета.
- Наставляйте на том, чтобы дети не разглашали своей личной информации, например свое реальное имя, адрес, номер телефона или пароли, людям, которых они встречают в Интернете.
- Если на сайте детей просят указать свое имя, чтобы персонализировать веб-материалы, помогите детям придумать псевдоним для работы в Интернете, который бы не выдавал никакой личной информации.
- Используйте средства семейной безопасности для создания соответствующих профилей для каждого члена семьи, а также для обеспечения фильтрации интернет-содержимого.



- Защитите ваших детей от всплывающих окон с оскорбительным содержанием с помощью функции блокировки всплывающих окон, встроенных в браузер Internet Explorer.

- Все члены семьи должны показывать пример детям, которые только начинают пользоваться Интернетом.

ОТ 11 ДО 14 ЛЕТ

В этом возрасте дети хорошо разбираются во всех вопросах, связанных с Интернетом, однако все равно рекомендуется следить и контролировать их, чтобы оградить детей от неподобающих материалов. Можно воспользоваться средствами интернет-безопасности, которые ограничивают доступ к содержимому и сайтам, а также предоставляют информацию о действиях в Интернете. Проследите за тем, чтобы дети в этом возрасте понимали, какую личную информацию не следует разглашать в Интернете.

Постоянно находиться рядом с детьми в этом возрасте, чтобы контролировать их использование Интернета, практически нецелесообразно. Можно использовать следующие средства: Функции семейной безопасности Windows Live, средства родительского контроля Windows 7 и Windows Vista.

Советы по безопасности, которые следует учитывать при подключении к Интернету вместе с ребенком в возрасте 11 – 14 лет:

- Важно формировать открытое и позитивное общение с детьми. Поговорите с ними о компьютерах, ответьте на их вопросы и удовлетворите любопытство.
- Установите четкие правила по использованию Интернета.
- Наставляйте на том, чтобы дети не разглашали своей личной информации, например свое реальное имя, адрес, номер телефона или пароли, людям, которых они встречают в Интернете.
- Если на сайте детей просят указать свое имя, чтобы персонализировать веб-материалы, помогите детям придумать псевдоним для работы в Интернете, который бы не выдавал никакой личной информации.
- Используйте средства семейной безопасности для создания соответствующих профилей для каждого члена семьи, а также для обеспечения фильтрации интернет-содержимого.
- Настройте средний уровень в средстве семейной безопасности, который накладывает некоторые ограничения на содержимое, сайты и действия в Интернете.
- Компьютеры, подключенные к Интернету, следует устанавливать в открытом месте, где можно легко контролировать действия детей.
- Защитите ваших детей от всплывающих окон с оскорбительным содержанием с помощью функции блокировки всплывающих окон, встроенных в браузер Internet Explorer.
- Попросите детей рассказать, не ощущали ли они неудобство или страх от увиденного в Интернете или в ходе общения с другими людьми. Проявляйте спокойствие и напомните детям, что их никогда не накажут за то, что они вам расскажут. Похвалите их и попросите их сообщить вам, если то же самое повторится еще раз.

ОТ 15 ДО 18 ЛЕТ

Подростки должны иметь практически неограниченный доступ к содержимому, сайтам или действиям. Они хорошо разбираются с тем, как использовать Интернет, однако родителям все равно следует напоминать им о соответствующих правилах безопасности. Родители всегда должны быть готовы помочь своим детям-подросткам разбраться, какие сообщения являются непристойными, а также избегать опасных ситуаций. Родителям рекомендуется напоминать детям-подросткам о том, какую личную информацию не следует предоставлять через Интернет.

Советы по безопасности, которые рекомендуются выполнять, когда ваши дети-подростки используют Интернет:

- Старайтесь по-прежнему поддерживать как можно более открытое общение внутри семьи и позитивное отношение к компьютерам. Обсуждайте с детьми их общение, друзей и действия в Интернете точно так же, как другие действия и друзей.

Просите детей-подростков рассказывать вам, если что-то или кто-то в Интернете доставляет им чувство неудобства или страха. Если вы подросток и вам не нравится что-то или кто-то в Интернете, расскажите об этом.

- Создайте список семейных правил использования Интернета дома. Укажите виды сайтов, которые можно посещать без ограничений, время подключения к Интернету, расскажите, какую информацию не следует разглашать в Интернете, а также предоставьте инструкции по общению с другими в Интернете, включая общение в социальных сетях.

- Компьютеры, подключенные к Интернету, должны находиться в открытом месте, а не в спальне ребенка-подростка.

- Изучите средства фильтрации интернет-содержимого (такие как Windows Vista, средства родительского контроля Windows 7 и Функции семейной безопасности Windows Live) и используйте их в качестве дополнения к контролю со стороны родителей.

- Защитите ваших детей от всплывающих окон с оскорбительным содержанием с помощью функции блокировки всплывающих окон, встроенных в браузер Internet Explorer.

- Следите за тем, какие сайты посещает ваш ребенок-подросток и с кем он общается. Просите их пользоваться контролируруемыми чатами, наставляйте на том, чтобы они использовали только общедоступные чаты.

- Наставляйте на том, чтобы они никогда не соглашались на встречу с друзьями, с которыми они познакомались в Сети.

- Научите детей не загружать программы, музыку или файлы без вашего разрешения. Обмен файлами и использование текста, изображений или рисунков с веб-сайтов может привести к нарушению авторских прав и может быть незаконным.

- Поговорите со своими детьми-подростками о контенте в Интернете, предназначенном для взрослых, и порнографии, а также укажите им позитивные сайты, посвященные вопросам здоровья и сексуальности.

- Помогите им защитить себя от спама. Проинструктируйте своих детей-подростков никогда не давать свой адрес электронной почты при общении в Интернете, не отвечать на нежелательные почтовые сообщения и пользоваться фильтром электронной почты.

- Знайте, какие сайты ваши дети-подростки посещают чаще всего. Убедитесь, что ваши дети не посещают сайты, содержащие оскорбительные материалы, и не публикуют свою личную информацию. Следите за тем, какие фотографии публикуют ваши дети-подростки и их друзья.

- Учите своих детей отзывчивости, этике и правильному поведению в Интернете. Они не должны использовать Интернет для распространения сплетен, клеветы или запугивания других.

- Проследите за тем, чтобы дети спрашивали у вас, прежде чем совершать финансовые операции в Интернете, включая заказ, покупку или продажу товаров.

- Обсудите со своими детьми-подростками азартные игры в Интернете, а также потенциальные риски, связанные с ними. Напомните им о том, что азартные игры в Интернете являются незаконными.